



Safety Information

Safety Information English

Información de seguridad Español

Informações de segurança Português (Brasil)

Consignes de sécurité Français



Safety Information

Manuals Provided with This Machine

1

Safety Information for This Machine

2

Information for This Machine

3

For information not in this manual, refer to the PDF files on the supplied CD-ROM.



Read this manual carefully before you use this machine and keep it handy for future reference. For safe and correct use, be sure to read the Safety Information in this manual before using the machine.

English



TABLE OF CONTENTS

- Introduction..... 2
 - How to Read the Manuals.....2
- 1. Manuals Provided with This Machine**

- Manuals for This Machine..... 3
- 2. Safety Information for This Machine**

- Safety Symbols for This Machine..... 5
- Safety Information.....6
 - Safety During Operation..... 6
 - Safety Precautions to Be Followed.....6
- Safety Labels of This Machine.....12
 - Positions of WARNING and CAUTION labels.....12
 - Power Switch Symbols.....12
- Notice.....13
 - Important..... 13
 - User's Notes..... 13
- Notes for Using This Machine Safely..... 16
- 3. Information for This Machine**

- Laws and Regulations..... 17
 - Legal Prohibition..... 17
 - Notes to users in USA and CANADA..... 17
 - Notes to USA Users of FCC Requirements..... 17
 - Notes to Canadian Users of IC Rules.....18
 - Notes on lamp(s) inside this machine.....19
 - Notes to users in the state of California..... 19

Introduction

This manual contains detailed instructions and notes on the operation and use of this machine. For your safety and benefit, read this manual carefully before using the machine. Keep this manual in a handy place for quick reference.

How to Read the Manuals

Disclaimer

Contents of this manual are subject to change without prior notice.

To the maximum extent permitted by applicable laws, in no event will the manufacturer be liable for any damages whatsoever arising out of failures of this machine, losses of the registered data, or the use or non-use of this product and operation manuals provided with it.

Make sure that you always copy or have backups of the data registered in this machine. Documents or data might be erased due to your operational errors or malfunctions of the machine.

In no event will the manufacturer be responsible for any documents created by you using this machine or any results from the data executed by you.

Notes

The manufacturer shall not be responsible for any damage or expense that might result from the use of parts other than genuine parts from the manufacturer with your office products.

For good output quality, the manufacturer recommends that you use genuine ink from the manufacturer.

Some illustrations in this manual might be slightly different from the machine.

Certain options might not be available in some countries. For details, please contact your local dealer.

Depending on which country you are in, certain units may be optional. For details, please contact your local dealer.

Power source

- 100-120V: 60Hz 1A

Voltage must not fluctuate more than 10%.

Please be sure to connect the power cable to a power source as above.

Confirm that the wall outlet is near the machine and freely accessible, so that in event of an emergency, it can be unplugged easily.

1. Manuals Provided with This Machine

This chapter explains manuals for this machine.

Manuals for This Machine

The operating instructions of this machine are provided in the following formats:

Format	Manuals
Printed manuals	<ul style="list-style-type: none">• Safety Information• User's Guide• Quick Installation Guide• Quick Guide• Notes for Wireless LAN Users• Maintenance Guide
CD-ROM	<ul style="list-style-type: none">• Safety Information• User's Guide• Quick Installation Guide• Quick Guide• Notes for Wireless LAN Users• Maintenance Guide• About Open Source Software• Operating Instructions
Web page	<ul style="list-style-type: none">• Safety Information• User's Guide• Quick Installation Guide• Quick Guide• Notes for Wireless LAN Users• Maintenance Guide• About Open Source Software• Operating Instructions• Firmware Update Guide

Safety Information

Before using the machine, be sure to read the section of this manual entitled Safety Information. It also describes each regulation and environmental conformance.

User's Guide

Describes the basic usage of this machine, the function you often use, and how to resolve when an error message is displayed.

Quick Installation Guide

Describes the procedures from unpacking the machine to printing a document.

Quick Guide

Describes the basic printing procedure using this machine.

Operating Instructions

Describes in detail how to use the machine.

Describes how to use the machine in a network environment and various printing functions and settings on the printer driver, how to check the status and settings of the machine using a web browser and utilities, etc.

Describes what to do when the setup fails, how to resolve problems when printing does not start, how to resolve problems when printouts are not as expected, troubleshooting, information about fabrics, and important information about replacing consumable items.

We recommend that you install it on your computer so that it can be used immediately.

Notes for Wireless LAN Users

Describes how to connect the machine via wireless LAN in infrastructure mode.

Maintenance Guide

Describes how to clean the inside of the machine.

Note

- You can see the following manuals on the Web page.
 - About Open Source Software License
 - Firmware Update Guide


2. Safety Information for This Machine

This chapter describes the safety precautions.

Safety Symbols for This Machine

The meanings of the safety symbols for this machine are as follows:

2

	Caution
	Prohibition
	General mandatory action sign
	Do not touch
	Caution, sharp edges

Safety Information

Safety During Operation

2

In this manual, the following important symbols are used:

 **WARNING**

Indicates a potentially hazardous situation which, if instructions are not followed, could result in death or serious injury.

 **CAUTION**

Indicates a potentially hazardous situation which, if instructions are not followed, may result in minor or moderate injury or damage to property.

Safety Precautions to Be Followed

Environments where the machine can be used

 **WARNING**

- Do not use flammable sprays or solvents in the vicinity of this machine. Also, avoid placing these items in the vicinity of this machine. Doing so could result in fire or electric shock.

- Do not place vases, plant pots, cups, toiletries, medicines, small metal objects, or containers holding water or any other liquids, on or close to this machine. Fire or electric shock could result from spillage or if such objects or substances fall inside this machine.

 **CAUTION**

- Keep the machine away from humidity and dust. Otherwise a fire or an electric shock might occur.

- Do not place the machine on an unstable or tilted surface. If it topples over, an injury might occur.

- Do not obstruct the machine's vents. Doing so risks fire caused by overheated internal components.

- Do not place heavy objects on the machine. Doing so can cause the machine to topple over, possibly resulting in injury.

⚠ CAUTION

- Make sure the room where you are using the machine is well ventilated and spacious. Good ventilation is especially important when the machine is used heavily.

Handling power cords and power cord plugs**⚠ WARNING**

- Do not use any power sources other than those that match the specifications shown in this manual. Doing so could result in fire or electric shock.
- Do not use any frequencies other than those that match the specifications shown. Doing so could result in fire or electric shock.
- Do not use multi-socket adaptors. Doing so could result in fire or electric shock.
- Do not use extension cords. Doing so could result in fire or electric shock.
- Do not use power cords that are damaged, broken, or modified. Also, do not use power cords that have been trapped under heavy objects, pulled hard, or bent severely. Doing so could result in fire or electric shock.
- It is dangerous to handle the power cord plug with wet hands. Doing so could result in electric shock.
- Touching the prongs of the power cable's plug with anything metallic constitutes a fire and electric shock hazard.
- The supplied power cord is for use with this machine only. Do not use it with other appliances. Doing so could result in fire or electric shock.
- If the power cord is damaged and its inner wires are exposed or broken, contact your service representative for a replacement. Use of damaged power cords could result in fire or electric shock.

WARNING

- Be sure to disconnect the plug from the wall outlet at least once a year and check for the following:
 - There are burn marks on the plug.
 - The prongs on the plug are deformed.
- If any of the above conditions exist, do not use the plug and consult your dealer or service representative. Use of the plug could result in fire or electric shock.

- Be sure to disconnect the power cord from the wall outlet at least once a year and check for the following:
 - The power cord's inner wires are exposed, broken, etc.
 - The power cord's coating has a crack or dent.
 - When bending the power cord, the power turns off and on.
 - Part of the power cord becomes hot.
 - The power cord is damaged.
- If any of the above conditions exist, do not use the power cord and consult your dealer or service representative. Use of the power cord could result in fire or electric shock.

CAUTION

- When disconnecting the power cord from the wall outlet, always pull the plug, not the cord. Pulling the cord can damage the power cord. Use of damaged power cords could result in fire or electric shock.

- Be sure to push the plug of the power cord fully into the wall outlet. Partially inserted plugs create an unstable connection that can result in unsafe buildup of heat.

- Be sure to disconnect the plug from the wall outlet and clean the prongs and the area around the prongs at least once a year. Allowing dust to build up on the plug constitutes a fire hazard.

- If this machine is not going to be used for several days or longer at a time, disconnect its power cord from the wall outlet.

- When performing maintenance on the machine, always disconnect the power cord from the wall outlet.

Important

- Rating voltage of the connector for option: Max. DC 37 V.

Handling the main machine

WARNING

- The following explains the warning messages on the plastic bag used in this product's packaging.
 - Keep the polythene materials (bags, etc.) supplied with this machine away from babies and small children at all times. Suffocation can result if polythene materials are brought into contact with the mouth or nose.
- Be sure to locate the machine as close as possible to a wall outlet. This will allow easy disconnection of the power cord in the event of an emergency.
- If the machine emits smoke or odours, or if it behaves unusually, you must turn off its power immediately. After turning off the power, be sure to disconnect the power cord plug from the wall outlet. Then contact your service representative and report the problem. Do not use the machine. Doing so could result in fire or electric shock.
- If metal objects, or water or other fluids fall inside this machine, you must turn off its power immediately. After turning off the power, be sure to disconnect the power cord plug from the wall outlet. Then contact your service representative and report the problem. Do not use the machine. Doing so could result in fire or electric shock.
- Do not touch this machine if a lightning strike occurs in the immediate vicinity. Doing so could result in electric shock.

CAUTION

- The printer weights around 24 kg (53.0 lb.).
- When moving the printer, use the inset grips on both sides, and lift slowly in pairs.
- Unplug the power cord from the wall outlet before you move the machine. While moving the machine, take care that the power cord is not damaged under the machine. Failing to take these precautions could result in fire or electric shock.

Handling the machine's interior

WARNING

- Do not remove any covers or screws other than those explicitly mentioned in this manual. Inside this machine are high voltage components that are an electric shock hazard. Contact your sales or service representative if any of the machine's internal components require maintenance, adjustment, or repair.
- Do not attempt to disassemble or modify this machine. Doing so risks burns and electric shock.

CAUTION

- When attaching or removing fabric in tray, take care not to trap or injure your fingers.
- Do not open the cover while the machine is operating. Doing so might cause your hand or fingers to get trapped in the machine, and an injury might occur.

Handling the machine's supplies

WARNING

- The following explains the warning messages on the plastic bag used in this product's packaging.
 - Keep the polythene materials (bags, gloves, etc.) supplied with this machine away from babies and small children at all times. Suffocation can result if polythene materials are brought into contact with the mouth or nose.

CAUTION

- If you have inhaled ink fumes and are feeling ill, move to a place where you have access to fresh air. Consult a doctor if necessary.
- If you have swallowed ink, rinse your mouth. Do not force yourself to vomit. Consult a doctor if necessary.
- Place ink in a locked place that is cool and well-ventilated, and keep it out of reach of children.
- When replacing ink collector unit, avoid getting ink on your clothing. If ink comes into contact with your clothing, wash the stained area with cold water. Hot water will set the ink into the fabric and make removing the stain impossible.
- When replacing ink, avoid getting ink on your clothing. If ink comes into contact with your clothing, wash the stained area with cold water. Hot water will set the ink into the fabric and make removing the stain impossible.

 CAUTION

- When replacing ink, avoid getting ink on your skin. If ink comes into contact with your skin, wash the affected area thoroughly with soap and water.
- When removing the ink cartridge, avoid putting your hand near the place where the ink cartridge is installed. If ink comes in contact with your hands, wash them thoroughly with soap and water.
- When cleaning the print-head or its surrounding, make sure to wear the attached goggles and gloves.
- Gloves are consumables. Use commercially available gloves if the attached gloves are worn out.

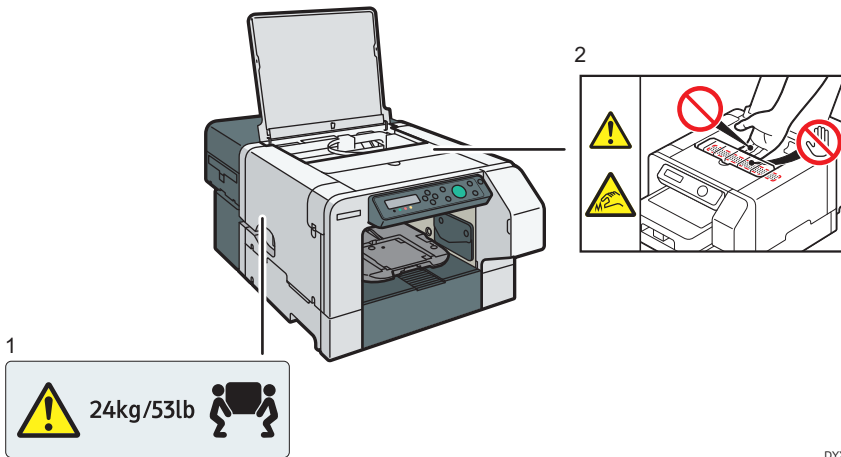
Safety Labels of This Machine

This section explains the machine's safety information labels.

2

Positions of WARNING and CAUTION labels

This machine has labels for ⚠WARNING and ⚠CAUTION at the positions shown below. For safety, please follow the instructions and handle the machine as indicated.



DYX033

1.

The printer weighs approximately 24 kg (53.0 lb.). When moving the printer, hold the handles, and lift slowly in pairs.

2.

There are sharp edges on the bottom of this cover. Be careful not to touch them.

Power Switch Symbols

The meanings of the symbols for the switches on this machine are as follows:

- ⏻ : STANDBY

Notice

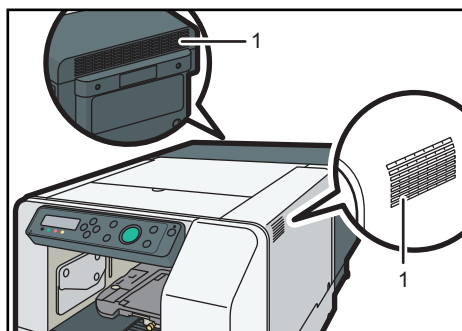
Important

In no event will the company be liable for direct, indirect, special, incidental, or consequential damages as a result of handling or operating the machine.

2

User's Notes

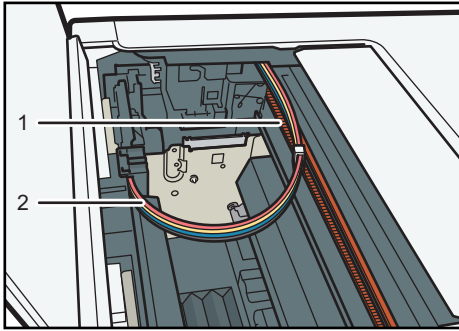
- Do not use bleach. It may cause discoloration.
- Moist conditions and friction may cause the fabric's color to stain other fabrics. Do not put this fabric on light-colored fabrics.
- Avoid ironing on the printed side.
- Do not lay the printed side on other print sides when storing this fabric.
- High temperatures inside the machine can cause a breakdown. Do not lean anything against the vent or block it in any way.



DYX002

1. Vent

- Warm air from the vent is normal and not a cause for concern.
- Do not leave the top or right front cover open. If you do, dust or other matter might get inside the machine, and this will reduce print quality.
- During printing, do not move the machine or open its covers.
- Do not open the top or right front cover during printing. If you do, printing will stop.
- Do not hit the machine while it is printing. If you do, printing will stop.
- Do not touch the ink tubes or toothed rubber belt. Also, take care not to catch cables or ink tubes with your sleeves.



1. Toothed rubber belt

2. Ink tubes

- Take care not to drop foreign objects inside the machine.
- After you install the ink cartridge and turn the machine on for the first time, the print head priming process will begin. This process sometimes clogs the print head. If this happens, perform the head cleaning procedure.
- During printing, do not turn off the power or unplug the power cord from the wall outlet.
- During printing, do not subject the machine to external shock.
- When not using the machine, turn off the power.
- You can place up to 10 kg (22.1 lb.) of evenly spread weight on the machine. Do not place any concentrated weight of more than 2.5 kg (5.6 lb.) on the machine.
- Do not place unsteady objects on the machine. If they fall, they will cause injury to users and/or damage to the machine.
- Depending on your printing document, the ink collector unit may fill up sooner than normal.
"Prepare new Ink Collector Unit" message appears shortly before the ink collector unit is full. Although the machine remains usable until the unit is completely full, contact your sales or service representative as early as possible (charge incurred).
- Ink cartridges should be used up before their expiry date, ideally within six months of being removed from their packaging.
- Cartridges that are no longer usable for printing reserve a small quantity of ink for maintenance usage.
- Ink cartridges and supplies comply with the manufacturer's safety specifications. To ensure safety and reliability, use genuine print cartridges and supplies.
- Printing hundreds of copies in a single day might cause the print head to clog the following day. If this happens, perform the head cleaning procedure.
- This machine performs regular automatic maintenance, after and during printing, to ensure consistent print quality. Maintenance is also performed when printing begins after a period of disuse.

- Color ink may be used even if you print all-black text or if you specify black and white printing. It may also be used for print head cleaning and refreshing, which are done to maintain machine performance.
- If the machine will not be used for a long time, turn its power off, disconnect the USB cable, and unplug the power cord from the wall outlet. Because the machine consumes a lot of ink for maintenance and print head cleaning when turned on after a long period of inactivity, we recommend you use the machine at least once a month.
- Do not move the machine while it is powered. Even when it is off, make sure the machine is on a level surface and safe from shock and vibration.
- Do not turn the machine off while it is busy. Make sure the machine is idle before turning it off.
- Condensation can form inside the machine if it is moved from a cold place to a warm place. Allow any condensation to fully evaporate by not turning the machine on for at least an hour after moving it.

Notes for Using This Machine Safely

To use this machine, it is recommended you take the following measures, which include:

- Installing this machine in a network protected by a firewall.
- Specifying your private IP address.
- Changing the password for the machine administrator.
- Changing the machine administrator's password can prevent the machine from being tampered by unauthorized access from the Internet.

Using a Private IP Address

An IP address is a numerical label assigned to devices connected to the network. An IP address that is used for Internet connection is a "global IP address", and an IP address that is used for network connection in a local environment such as a company is a "private IP address". If an IP address that is specified for a machine is a global IP address, unspecified numbers of Internet users can access this machine, so that there is higher risks of information leakage through illegal access outside from the environment where this machine is located. If a private IP address is specified for a machine, however, only users within a local network such as a company LAN can access the machine. Unless there is any specific reason, specify a private IP address for a machine. An private IP address can be selected from the following address ranges:

Private IP address ranges

- 10.0.0.0-10.255.255.255
- 172.16.0.0-172.31.255.255
- 192.168.0.0-192.168.255.255

3. Information for This Machine

This chapter describes laws and regulations related to this machine.

Laws and Regulations

Legal Prohibition

Do not copy or print any item for which reproduction is prohibited by law.

Copying or printing the following items is generally prohibited by local law:

bank notes, revenue stamps, bonds, stock certificates, bank drafts, checks, passports, driver's licenses.

The preceding list is meant as a guide only and is not inclusive. We assume no responsibility for its completeness or accuracy. If you have any questions concerning the legality of copying or printing certain items, consult with your legal advisor.

Notes to users in USA and CANADA

This equipment complies with IC radiation exposure limits set forth for an uncontrolled environment and meets RSS-102 of the IC radio frequency (RF) Exposure rules. This equipment should be installed and operated keeping the radiator at least 20cm or more away from person's body (excluding extremities: hands, wrists, feet and ankles).

Remarques a l'attention des utilisateurs canadiens

Cet équipement est conforme aux limites d'exposition aux rayonnements énoncées pour un environnement non contrôlé et respecte les règles d'exposition aux fréquences radioélectriques (RF) CNR-102 de l'IC. Cet équipement doit être installé et utilisé en gardant une distance de 20 cm ou plus entre le dispositif rayonnant et le corps (à l'exception des extrémités : mains, poignets, pieds et chevilles).

Notes to USA Users of FCC Requirements

Part 15 of the FCC Rules

Note:

This equipment has been tested and found to comply with the limits for a Class B digital device, pursuant to Part 15 of the FCC Rules. These limits are designed to provide reasonable protection against harmful interference in a residential installation. This equipment generates, uses and can

radiate radio frequency energy and, if not installed and used in accordance with the instructions, may cause harmful interference to radio communications. However, there is no guarantee that interference will not occur in a particular installation. If this equipment does cause harmful interference to radio or television reception, which can be determined by turning the equipment off and on, the user is encouraged to try to correct the interference by one or more of the following measures:

- Reorient or relocate the receiving antenna.
- Increase the separation between the equipment and receiver.
- Connect the equipment into an outlet on a circuit different from that to which the receiver is connected.
- Consult the dealer or an experienced radio /TV technician for help.

Caution:

Changes or modifications not expressly approved by the party responsible for compliance could void the user's authority to operate the equipment.

This transmitter must not be co-located or operated in conjunction with any other antenna or transmitter.

This equipment complies with FCC radiation exposure limits set forth for an uncontrolled environment and meets the FCC radio frequency (RF) Exposure Guidelines. This equipment should be installed and operated keeping the radiator at least 20cm or more away from person's body (excluding extremities: hands, wrists, feet and ankles).

Notes to Canadian Users of IC Rules

This device complies with Industry Canada's licence-exempt RSSs.

Operation is subject to the following two conditions:

- (1) This device may not cause interference; and
- (2) This device must accept any interference, including interference that may cause undesired operation of the device.

Remarques a l'attention des utilisateurs canadiens

Le présent appareil est conforme aux CNR d'Industrie Canada applicables aux appareils radio exempts de licence.

L'exploitation est autorisée aux deux conditions suivantes :

- (1) l'appareil ne doit pas produire de brouillage, et
- (2) l'appareil doit accepter tout brouillage radioélectrique subi, même si le brouillage est susceptible d'en compromettre le fonctionnement.

Notes on lamp(s) inside this machine

LAMP(S) INSIDE THIS PRODUCT CONTAIN MERCURY AND MUST BE RECYCLED OR DISPOSED OF ACCORDING TO LOCAL, STATE OR FEDERAL LAWS.

Notes to users in the state of California

Perchlorate Material - special handling may apply. See: www.dtsc.ca.gov/hazardouswaste/perchlorate

MEMO

Información de seguridad

Manuales suministrados con esta máquina

1

Información de seguridad de esta máquina

2

Información sobre esta máquina

3

Para información no contenida en este manual, consulte los archivos PDF del CD-ROM proporcionado.



Lea atentamente este manual antes de utilizar la máquina y guárdelo a mano para consultarlo en el futuro. Para un uso seguro y correcto, lea "Información de seguridad" antes de utilizar la máquina.

Español



CONTENIDO

Introducción.....	2
Cómo leer los manuales.....	2
1. Manuales suministrados con esta máquina	
Manuales para esta máquina.....	5
2. Información de seguridad de esta máquina	
Símbolos de seguridad de esta máquina.....	9
Información de seguridad.....	10
Seguridad durante la utilización.....	10
Precauciones de seguridad necesarias.....	10
Etiquetas de seguridad de esta máquina.....	16
Posición de las etiquetas de ADVERTENCIA y PRECAUCIÓN.....	16
Símbolos del interruptor de encendido.....	16
Aviso.....	17
Importante.....	17
Notas del usuario.....	17
Notas para utilizar esta máquina de forma segura.....	20
3. Información sobre esta máquina	
Leyes y normativas.....	21
Prohibición legal.....	21
Notas para los usuarios de los Estados Unidos y Canadá.....	21
Notas para los usuarios de EE. UU. sobre requisitos de la FCC.....	21
Nota para usuarios canadienses de Reglas IC.....	22
Notas sobre las lámparas del interior de esta máquina.....	23
Notas para usuarios en el estado de California.....	23

Introducción

Este manual contiene instrucciones y notas sobre el funcionamiento y el uso de esta máquina. Para su seguridad, lea este manual atentamente antes de utilizar la máquina. Tenga este manual a mano para consultas rápidas.

Cómo leer los manuales

Exención de responsabilidades

El contenido de este manual está sujeto a cambios sin previo aviso.

En la medida en que lo permita la legislación aplicable, el fabricante no será responsable de ningún daño causado por fallos de esta máquina, pérdida de documentos o datos, o el uso o no uso de este producto y los manuales de producto que se proporcionan con el mismo.

Asegúrese siempre de realizar copias o tener copias de seguridad de los datos registrados en esta máquina. Es posible que se borren documentos y datos por un error operativo o alguna avería de la máquina.

En ningún caso el fabricante será responsable de documentos creados por usted mediante esta máquina, ni cualquier resultado de los datos ejecutados por usted.

Notas

El fabricante no será responsable de ningún daño o gasto que pudiera derivarse del uso de piezas no originales del fabricante en sus productos de oficina.

Para una buena calidad de impresión, el fabricante recomienda el uso de tinta original del fabricante.

Algunas ilustraciones de este manual podrían ser ligeramente diferentes de la máquina.

Algunas opciones podrían no estar disponibles en algunos países. Para obtener más información, póngase en contacto con su proveedor local.

Dependiendo del país en el que se encuentre, algunas unidades pueden ser opcionales. Para obtener más información, póngase en contacto con su proveedor local.

Fuente de alimentación

- 100-120 V: 60 Hz 1 A

La tensión no debe fluctuar por encima del 10%.

Asegúrese de conectar el cable a una fuente de alimentación que tenga estas características.

Confirme que la toma de corriente se encuentra cerca de la impresora y que se puede acceder a ella sin dificultad, a fin de poder desenchufar el cable fácilmente en caso de emergencia.



1. Manuales suministrados con esta máquina

Este capítulo explica los manuales para esta máquina.

Manuales para esta máquina

Las instrucciones de uso de esta máquina se proporcionan en los siguientes formatos:

Formato	Manuales
Manuales impresos	<ul style="list-style-type: none">• Información de seguridad• Guía del usuario• Guía de Instalación Rápida• Guía rápida• Notas para los usuarios de LAN inalámbrica• Manual de mantenimiento
CD-ROM	<ul style="list-style-type: none">• Información de seguridad• Guía del usuario• Guía de Instalación Rápida• Guía rápida• Notas para los usuarios de LAN inalámbrica• Manual de mantenimiento• Acerca del software de código abierto• Instrucciones de uso

Formato	Manuales
Página web	<ul style="list-style-type: none">• Información de seguridad• Guía del usuario• Guía de Instalación Rápida• Guía rápida• Notas para los usuarios de LAN inalámbrica• Manual de mantenimiento• Acerca del software de código abierto• Instrucciones de uso• Guía de actualización del firmware

Información de seguridad

Antes de utilizar la máquina, asegúrese de leer la sección Información de seguridad incluida en este manual. También contiene información sobre la conformidad medioambiental y normativas.

Guía del usuario

Describe el uso básico de esta máquina, las funciones de uso habitual y cómo resolver los mensajes de error.

Guía de Instalación Rápida

Describe los procedimientos desde el desembalaje de la máquina hasta la impresión de un documento.

Guía rápida

Describe el procedimiento de impresión básico con esta máquina.

Instrucciones de uso

Describe el uso de la máquina de forma detallada.

Describe cómo utilizar la máquina en un entorno de red, así como las diversas funciones y ajustes de impresión en el driver de la impresora, cómo comprobar el estado y los ajustes de la máquina utilizando un navegador web y utilidades, etc.

Describe cómo proceder cuando falla la configuración, cómo resolver problemas cuando no se inicia la impresión, cómo resolver problemas cuando las impresiones no ofrecen la calidad esperada, cómo detectar problemas, información acerca de los tejidos e información importante acerca de cómo sustituir los consumibles.

Se recomienda instalarlo en el ordenador, para poder utilizarlo de forma inmediata.

Notas para los usuarios de LAN inalámbrica

Describe cómo conectar la máquina a través de una LAN inalámbrica en modo de infraestructura.

Manual de mantenimiento

Describe cómo limpiar el interior de la máquina.

Nota

- Podrá consultar los siguientes manuales en la página web.
 - Acerca de la licencia de software de código abierto (Open Source)
 - Guía de actualización del firmware






2. Información de seguridad de esta máquina

Este capítulo describe precauciones de seguridad.

Símbolos de seguridad de esta máquina

2

El significado de los símbolos de seguridad para esta máquina es el siguiente:

	Precaución
	Prohibición
	Señal general de acción obligatoria
	No tocar
	Precaución, bordes afilados

Información de seguridad

Seguridad durante la utilización

2

En este manual se utilizan los siguientes símbolos importantes:

ADVERTENCIA

Indica una situación potencialmente peligrosa que, de no seguirse las instrucciones, podría provocar lesiones graves e incluso la muerte.

PRECAUCIÓN

Indica una situación potencialmente peligrosa que, de no seguirse las instrucciones, podría provocar lesiones leves o moderadas o dañar la propiedad.

Precauciones de seguridad necesarias

Entornos en los que se puede utilizar la máquina

ADVERTENCIA

- No utilice aerosoles inflamables ni disolventes en las proximidades de la máquina. Asimismo, evite colocar estos elementos cerca de esta máquina. De lo contrario, podría producirse un incendio o una descarga eléctrica.
- No coloque jarrones, macetas, tazas, artículos de tocador, medicamentos, objetos metálicos pequeños o envases con agua u otros líquidos, encima o cerca de esta máquina. Se podría producir un incendio o una descarga eléctrica si hay un derrame o si dichos objetos o sustancias caen dentro de la máquina.

PRECAUCIÓN

- Mantenga la máquina alejada de la humedad y el polvo. De lo contrario podría producirse un incendio o una descarga eléctrica.
- No coloque la máquina sobre una superficie inestable o inclinada. Si vuelca, podría causar daños físicos.
- No obstruya las rejillas de ventilación de la máquina. De lo contrario, el sobrecalentamiento de los componentes internos podría provocar un incendio.

PRECAUCIÓN

- No coloque ningún objeto pesado encima de la máquina. De lo contrario, la máquina podría caer y provocar lesiones.
- Asegúrese de que la sala en la que ha ubicado la máquina está bien ventilada y es suficientemente espaciosa. Una buena ventilación es muy importante si utiliza la máquina con mucha frecuencia.

Manipulación de los cables eléctricos y los enchufes de los cables eléctricos

ADVERTENCIA

- No utilice fuentes de alimentación que no coincidan con las especificaciones indicadas en este manual. De lo contrario, podría producirse un incendio o una descarga eléctrica.
- No utilice ninguna frecuencia distinta a las indicadas en las especificaciones. De lo contrario, podría producirse un incendio o una descarga eléctrica.
- No utilice adaptadores con tomas múltiples. De lo contrario, podría producirse un incendio o una descarga eléctrica.
- No utilice cables alargadores. De lo contrario, podría producirse un incendio o una descarga eléctrica.
- No utilice cables de alimentación que estén dañados, rotos o modificados. No use tampoco cables de alimentación que hayan sido estirados, doblados fuertemente o que hayan quedado atrapados debajo de objetos pesados. De lo contrario, podría producirse un incendio o una descarga eléctrica.
- Es peligroso manipular el conector del cable de alimentación con las manos mojadas. Hacerlo podría provocar una descarga eléctrica.
- Tocar las clavijas del conector del cable de alimentación con algo metálico puede suponer un riesgo de incendio o de descarga eléctrica.
- El cable de alimentación suministrado sólo puede utilizarse con esta máquina. No lo utilice en otros aparatos. De lo contrario, podría producirse un incendio o una descarga eléctrica.

ADVERTENCIA

- Si el cable de alimentación está dañado y sus hilos internos quedan a la vista o están rotos, póngase en contacto con su representante de servicio técnico para que lo sustituya. El uso de cables de alimentación dañados puede desencadenar un incendio o provocar una descarga eléctrica.

- Debe desconectar el enchufe de la toma de corriente al menos una vez al año y comprobar lo siguiente:
 - Que no haya marcas de quemaduras en el enchufe.
 - Que los salientes del enchufe no estén deformados.
- Si se produce alguna de las condiciones anteriores, no utilice el enchufe y consulte a su distribuidor o representante del servicio técnico. El uso de enchufes dañados podría producir incendios o descargas eléctricas.

- Desconecte el cable de corriente de la toma de pared al menos una vez al año y compruebe lo siguiente:
 - Que los cables del interior del cable de corriente no se vean, estén rotos, etc.
 - Que el recubrimiento del cable de corriente no tenga grietas o esté rasgado.
 - Al doblar el cable de corriente, la máquina se apaga y enciende.
 - Parte del cable de corriente se calienta demasiado.
 - El cable de corriente está dañado.
- Si se produce alguna de las condiciones anteriores, no utilice el cable de alimentación y consulte a su distribuidor o representante de servicio. El uso de cables de alimentación podría producir incendios o descargas eléctricas.

PRECAUCIÓN

- Cuando desconecte el cable de alimentación de la toma de corriente, tire siempre del conector, nunca del cable. Si tira del cable, podría dañarlo. El uso de cables de alimentación dañados puede desencadenar un incendio o provocar una descarga eléctrica.

- Asegúrese de insertar completamente el enchufe del cable de alimentación a la toma de la pared. Un enchufe mal insertado crea una conexión inestable que puede provocar la acumulación de calor.

- Asegúrese de desenchufar el cable de la toma de la pared y limpiar las clavijas del enchufe y el área que las rodea al menos una vez al año. Si se acumula polvo, existe riesgo de incendio.

- Si la máquina va a estar en desuso durante varios días, desconecte el cable de alimentación de la toma de pared.

⚠ PRECAUCIÓN

- Cuando vaya a realizar cualquier tarea de mantenimiento en la máquina, desconecte siempre el cable de alimentación de la toma de corriente.

★ Importante

- Tensión nominal del conector para las opciones: Máx. DC 37 V.

2

Manipulación de la máquina principal**⚠ ADVERTENCIA**

- A continuación, se explican los mensajes de advertencia que se indican en la bolsa de plástico utilizada para el embalaje de este producto.
 - Mantenga siempre los materiales de polietileno (bolsas, etc.) proporcionados con esta máquina fuera del alcance de los niños. Se podría producir asfixia si los materiales de polietileno entran en contacto con la boca o la nariz.
- Asegúrese de ubicar la máquina lo más cerca posible de una toma de corriente. Esto permitirá una fácil desconexión del cable de alimentación en caso de emergencia.
- Si la máquina emite humo o un olor extraño o se comporta de un modo poco habitual, apague la alimentación inmediatamente. Después de apagar la máquina, asegúrese de desconectar el enchufe del cable de alimentación de la toma de pared. A continuación, póngase en contacto con el representante del servicio técnico e infórmele del problema. No use la máquina. De lo contrario, podría producirse un incendio o una descarga eléctrica.
- Si caen objetos metálicos, agua u otro líquido en el interior de la máquina, deberá apagar la alimentación inmediatamente. Después de apagar la máquina, asegúrese de desconectar el enchufe del cable de alimentación de la toma de pared. A continuación, póngase en contacto con el representante del servicio técnico e infórmele del problema. No use la máquina. De lo contrario, podría producirse un incendio o una descarga eléctrica.
- No toque la máquina cuando haya una tormenta con rayos en las inmediaciones. Hacerlo podría provocar una descarga eléctrica.

⚠ PRECAUCIÓN

- La impresora pesa aproximadamente 24 kg (53,0 libras).
- Cuando mueva la impresora, utilice las asas de sujeción en ambos laterales y levántela con cuidado.

PRECAUCIÓN

- Desenchufe el cable de alimentación de la toma de corriente antes de mover la máquina. Cuando mueva la máquina, tenga cuidado de que el cable de alimentación no acabe debajo de la máquina y resulte dañado. Si no se toman estas precauciones podría producirse un incendio o una descarga eléctrica.

Manipulación del interior de la máquina

ADVERTENCIA

- No quite ninguna tapa o tornillo excepto los mencionados explícitamente en este manual. En el interior de esta máquina hay componentes de alto voltaje que representan un peligro de descarga eléctrica. En caso de que los componentes internos de la máquina necesiten mantenimiento, ajuste o reparación, póngase en contacto con su representante de ventas o de servicio técnico.
- No intente desmontar ni modificar esta máquina. Si lo hace, puede existir riesgo de quemaduras y descargas eléctricas.

PRECAUCIÓN

- Cuando coloque o retire tejido de la bandeja, tenga cuidado de no pillarse o dañarse los dedos.
- No abra la cubierta mientras la máquina esté en funcionamiento. De lo contrario, sus manos o dedos podrían quedar atrapados en la máquina y se podrían producir lesiones.

Manipulación de los consumibles de la máquina

ADVERTENCIA

- A continuación, se explican los mensajes de advertencia que se indican en la bolsa de plástico utilizada para el embalaje de este producto.
 - Mantenga los materiales de polietileno (bolsas, guantes, etc.) suministrados con esta máquina lejos de los bebés y niños pequeños en todo momento. Se podría producir asfixia si los materiales de polietileno entran en contacto con la boca o la nariz.

PRECAUCIÓN

- En caso de inhalación de humo de tinta, si siente malestar, vaya a un lugar con aire fresco. Consulte a un médico si es necesario.

PRECAUCIÓN

- Si ha ingerido tinta, enjuáguese la boca. No se provoque el vómito. Consulte a un médico si es necesario.
- Guarde la tinta en un espacio cerrado, fresco y correctamente ventilado, y manténgala fuera del alcance de los niños.
- Cuando sustituya la unidad de recogida de tinta, evite mancharse la ropa de tinta. Si se mancha la ropa con tinta, lave la zona manchada con agua fría. El agua caliente fijará la tinta al tejido y hará imposible su eliminación.
- Cuando sustituya la tina, evite mancharse la ropa de tinta. Si se mancha la ropa con tinta, lave la zona manchada con agua fría. El agua caliente fijará la tinta al tejido y hará imposible su eliminación.
- Cuando sustituya la tinta, evite que entre en contacto con su piel. En caso de mancharse la piel, lave a conciencia la zona afectada con agua y jabón.
- Cuando retire el cartucho de tinta, evite poner la mano cerca del punto en el que se instala el cartucho. Si se ensucia las manos con tinta, láveselas en profundidad con agua y jabón.
- Cuando limpie el cabezal de impresión o la zona circundante, asegúrese de utilizar gafas de seguridad y guantes.
- Los guantes son fungibles. Utilice guantes, disponibles en el mercado, si los guantes incluidos se desgastan.

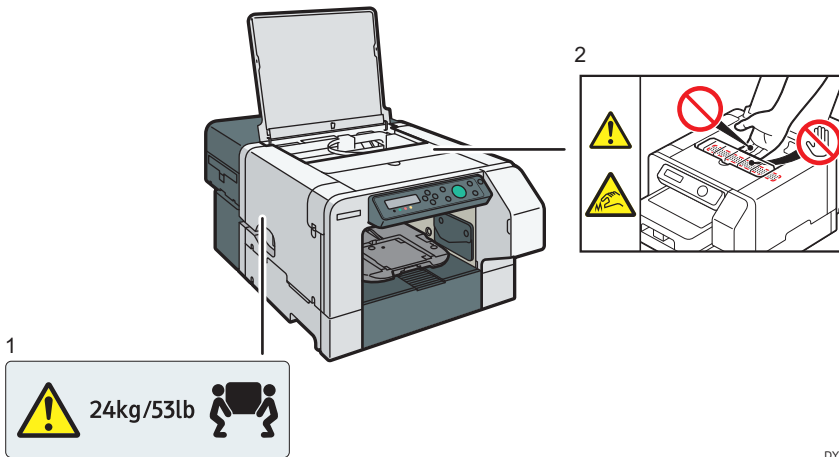
Etiquetas de seguridad de esta máquina

Esta sección describe las etiquetas de información de seguridad de la máquina.

2

Posición de las etiquetas de ADVERTENCIA y PRECAUCIÓN

Esta máquina cuenta con etiquetas de **ADVERTENCIA** y **PRECAUCIÓN** en las posiciones que se indican a continuación. Por seguridad, siga las instrucciones y manipule la máquina como se indica.



1.

La impresora pesa aproximadamente 24 kg (53,0 lb.). Cuando mueva la impresora, sujete las asas y levántela lentamente entre dos personas.

2.

Debajo de esta cubierta hay unos bordes afilados. No los toque.

Símbolos del interruptor de encendido

El significado de los símbolos de los interruptores de esta máquina es el siguiente:

-  : EN ESPERA

Aviso

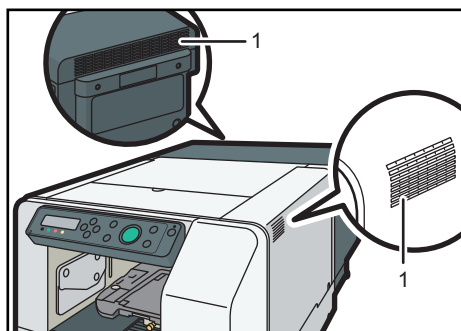
Importante

En ningún caso la empresa será responsable por daños directos, indirectos, especiales, incidentales o consecuentes que ocurran como resultado del manejo o funcionamiento de la máquina.

2

Notas del usuario

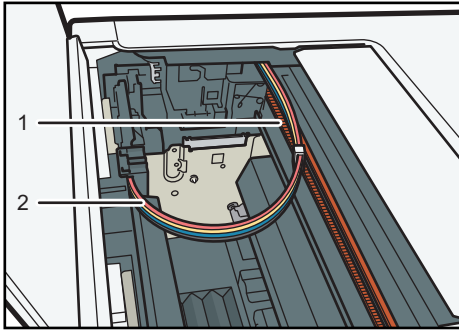
- No utilice lejía. Puede provocar decoloración.
- Las condiciones de humedad y fricción pueden provocar que el color del tejido se manche con otros tejidos. No coloque este tejido sobre tejidos de colores claros.
- Evite planchar el lado impreso.
- No coloque el lado impreso sobre otros lados impresos cuando almacene el tejido.
- Las temperaturas elevadas dentro de la máquina pueden provocar averías. No apoye nada sobre la zona de ventilación ni la bloquee.



DYX002

1. Zona de ventilación

- Es normal que salga aire caliente de la zona de ventilación.
- No deje abierta la cubierta frontal superior o derecha. Si lo hace, es posible que entre polvo u otros materiales en la máquina, lo que reducirá la calidad de las impresiones.
- Durante la impresión, no mueva la máquina ni abra sus cubiertas.
- No abra la cubierta frontal superior o derecha durante la impresión. Si lo hace, la impresión se detendrá.
- No golpee la máquina durante la impresión. Si lo hace, la impresión se detendrá.
- No toque los tubos de tinta o la correa de goma dentada. Además, tenga cuidado de no engancharse las mangas de la ropa en los cables o en los tubos de tinta.



1. Correa de goma dentada

2. Tubos de tinta

- Evite la caída de objetos extraños en el interior de la máquina.
- Después de instalar el cartucho de tinta y de haber encendido la máquina por primera vez, empezará el proceso de preparación del cabezal de impresión. Este proceso, a veces, puede atascar el cabezal de impresión. En ese caso, realice el proceso de limpieza de cabezales.
- Durante la impresión, no apague la máquina ni desenchufe el cable de alimentación de la toma de pared.
- Durante la impresión, evite que la máquina sufra impactos externos.
- Apague la máquina cuando no vaya a utilizarla.
- Puede colocar sobre la máquina hasta 10 kg (22,1 libras) de peso distribuido uniformemente. No coloque ningún peso concentrado de más de 2,5 kg (5,6 libras) sobre ella.
- No coloque ningún objeto inestable encima de la máquina. Si se caen, pueden causar daños a los usuarios y/o dañar la máquina.
- En función del documento de impresión, la unidad de recogida de tinta se puede llenar antes de lo normal.

Aparece brevemente el mensaje "Preparar nueva u.recogida tóner" antes de que la unidad de recogida de tinta esté llena. Aunque la máquina se puede seguir usando hasta que la unidad esté totalmente llena, póngase en contacto con el servicio técnico o con su representante de ventas lo antes posible (puede incluir cargos).

- Los cartuchos de tinta se deben utilizar antes de su fecha de caducidad, idealmente en un plazo de seis meses desde la extracción del paquete.
- Los cartuchos que ya no se pueden utilizar para imprimir contienen una pequeña cantidad de tinta por cuestiones de mantenimiento.
- Los cartuchos de tinta y los consumibles cumplen con las especificaciones de seguridad del fabricante. Para garantizar la seguridad y fiabilidad, utilice cartuchos de impresión y consumibles originales.

- Si imprime cientos de copias en un sólo día, puede que el cabezal de la impresora se atasque al día siguiente. En ese caso, realice el proceso de limpieza de cabezales.
- Esta máquina realiza regularmente un mantenimiento automático, después y durante la impresión, para asegurar una calidad de impresión constante. El mantenimiento también se realiza cuando se reanuda la impresión tras un período de inactividad.
- La tinta a color se puede utilizar incluso si imprime texto sólo en negro o si ha especificado que desea imprimir en blanco y negro. También se puede utilizar para la limpieza y renovación de tinta de los cabezales de impresión, que se realizan durante el mantenimiento de la máquina.
- Si la máquina no se va a utilizar durante un largo período de tiempo, apáguela, desconecte el cable USB y desenchufe el cable de alimentación de la toma de pared. Recomendamos que utilice la máquina al menos una vez al mes, ya que consume mucha tinta en el proceso de mantenimiento y limpieza de cabezales de impresión cuando se enciende después de un largo período de inactividad.
- No mueva la máquina mientras está encendida. Incluso cuando esté apagada, asegúrese de que la máquina está en una superficie nivelada y protegida de golpes y vibraciones.
- No apague la máquina mientras esté en funcionamiento. Asegúrese de que la máquina está inactiva antes de apagarla.
- Se puede producir condensación dentro de la máquina si se pasa de un lugar frío a un lugar cálido. Deje que se evapore completamente la condensación no encendiendo la máquina hasta que no pase al menos una hora después de haberla cambiado de sitio.

Notas para utilizar esta máquina de forma segura

2

Para utilizar esta máquina, se recomienda tomar las medidas que se indican a continuación y que incluyen:

- Instalar esta máquina en una red protegida por un cortafuegos.
- Especificar su dirección IP privada.
- Cambiar la contraseña del administrador de la máquina.
- El cambio de la contraseña del administrador de la máquina puede evitar la manipulación desde internet mediante el acceso no autorizado.

Cómo utilizar una dirección IP privada

Una dirección IP es una etiqueta numérica asignada a un dispositivo conectado a una red. Una dirección IP que se utiliza para conectarse a internet es una "dirección IP global" y una dirección IP que se utiliza para la conexión a una red en un entorno local, como una empresa, es una "dirección IP privada". Si una dirección IP que se ha especificado para una máquina es una dirección IP global, un gran número de usuarios de internet podrá acceder a esta máquina, de forma que existirá un mayor riesgo de fuga de información a través del acceso ilegal fuera del entorno en el que se encuentra la máquina. Sin embargo, si se especifica una dirección IP privada para una máquina, únicamente los usuarios de la red local, como la LAN de una empresa, podrán acceder a la máquina. Salvo que exista una razón concreta, especifique una dirección IP privada para la máquina. Puede seleccionarse una dirección IP privada entre los siguientes rangos de direcciones:

Rangos de direcciones IP privadas

- 10.0.0.0-10.255.255.255
- 172.16.0.0-172.31.255.255
- 192.168.0.0-192.168.255.255

3. Información sobre esta máquina

Este capítulo describe leyes y normativas que tienen alguna relación con esta máquina.

Leyes y normativas

Prohibición legal

No copie ni imprima ningún elemento cuya reproducción esté prohibida por la ley.

Copiar o imprimir los siguientes elementos generalmente está prohibido por la ley local:

billetes de banco, timbres de impuestos, pagarés, títulos de acciones, efectos interbancarios, cheques, pasaportes, permisos de conducir.

La lista anterior es sólo orientativa y no está completa. No aceptamos ninguna responsabilidad por su integridad o precisión. Si tiene alguna pregunta relativa a la legalidad de la copia o la impresión de determinados artículos, consulte a su asesor legal.

Notas para los usuarios de los Estados Unidos y Canadá.

Este equipo cumple con los límites de exposición a radiación IC establecidos para controlar entornos y cumple con RSS-102 de las normas de exposición a radiofrecuencia (FC) IC. Este equipo debe instalarse y utilizarse con el radiador a un mínimo de 20 cm de cualquier persona (excluidas las extremidades: manos, muñecas, pies y tobillos).

Remarques a l'attention des utilisateurs canadiens

Cet équipement est conforme aux limites d'exposition aux rayonnements énoncées pour un environnement non contrôlé et respecte les règles d'exposition aux fréquences radioélectriques (RF) CNR-102 de l'IC. Cet équipement doit être installé et utilisé en gardant une distance de 20 cm ou plus entre le dispositif rayonnant et le corps (à l'exception des extrémités : mains, poignets, pieds et chevilles).

Notas para los usuarios de EE. UU. sobre requisitos de la FCC

Apartado 15 de la Reglamentación de FCC

Nota:

Este equipo ha sido probado y se ha declarado su conformidad con los límites para los dispositivos digitales de Clase A, en cumplimiento con el apartado 15 de la Reglamentación FCC.

Estos límites están diseñados para proporcionar una protección razonable contra cualquier interferencia nociva en residencias. Este equipo genera, utiliza e irradia energía de radiofrecuencia y, si no se instala y utiliza de acuerdo con las instrucciones, puede provocar interferencias en las comunicaciones por radio. No obstante, no se garantiza que no se produzcan interferencias en una instalación en particular. Si este equipo no causa interferencias nocivas en la recepción de radio o televisión, las cuales puede determinarse al apagar y encender el equipo, instamos al usuario a que intente corregir dichas interferencias mediante una o más de las siguientes medidas:

- Reoriente o coloque en otro lugar la antena receptora.
- Aumente la separación entre el equipo y el receptor.
- Conecte el equipo en una toma de un circuito distinto al que está conectado el receptor.
- Pida ayuda al distribuidor o a un técnico experimentado de radio /TV.

Precaución:

Los cambios o modificaciones que no sean aprobados expresamente por el responsable de conformidades pueden anular la autoridad del usuario para utilizar el equipo.

Este transmisor no debe colocarse ni utilizarse junto con otra antena o transmisor.

Este equipo cumple con los límites de exposición a radiación FCC establecidos para controlar los entornos y cumple con las directrices sobre exposición a radiofrecuencia (RF) FCC. Este equipo debe instalarse y utilizarse con el radiador a un mínimo de 20 cm de cualquier persona (excluidas las extremidades: manos, muñecas, pies y tobillos).

Nota para usuarios canadienses de Reglas IC

Este dispositivo cumple los estándares RSS exentos de licencia de la Industry Canada.

El buen funcionamiento del dispositivo está sujeto a las siguientes condiciones:

- (1) Este dispositivo no causa interferencias y
- (2) este dispositivo debe aceptar cualquier interferencia, incluidas aquellas que afecten al funcionamiento del dispositivo.

Remarques a l'attention des utilisateurs canadiens

Le présent appareil est conforme aux CNR d'Industrie Canada applicables aux appareils radio exempts de licence.

L'exploitation est autorisée aux deux conditions suivantes :

- (1) l'appareil ne doit pas produire de brouillage, et
- (2) l'appareil doit accepter tout brouillage radioélectrique subi, même si le brouillage est susceptible d'en compromettre le fonctionnement.

Notas sobre las lámparas del interior de esta máquina

LAMP(S) INSIDE THIS PRODUCT CONTAIN MERCURY AND MUST BE RECYCLED OR DISPOSED OF ACCORDING TO LOCAL, STATE OR FEDERAL LAWS.

Notas para usuarios en el estado de California

Material de perclorato - puede requerir una gestión especial. Consulte: www.dtsc.ca.gov/hazardouswaste/perchlorate

MEMO

Informações de segurança

Manuais fornecidos com este equipamento

1

Informações de segurança relativas a este equipamento

2

Informações sobre este equipamento

3

Para informações não contidas neste manual, consulte os arquivos PDF no CD-ROM fornecido.



Antes de usar o equipamento, leia atentamente este manual e mantenha-o ao alcance para consultas futuras. Para um uso seguro e correto, certifique-se de ler as Informações de segurança neste manual antes de usar o equipamento.

Português (Brasil)



CONTEÚDO

Introdução.....	2
Como ler os manuais.....	2

1. Manuais fornecidos com este equipamento

Manuais deste equipamento.....	5
--------------------------------	---

2. Informações de segurança relativas a este equipamento

Símbolos de segurança neste equipamento.....	7
Informações de segurança.....	8
Segurança durante a operação.....	8
Precauções de segurança a serem seguidas.....	8
Etiquetas de segurança neste equipamento.....	14
Posições das etiquetas de AVISO e CUIDADO.....	14
Símbolos do botão liga/desliga.....	14
Aviso.....	15
Importante.....	15
Notas aos usuários.....	15
Notas sobre uso seguro deste equipamento.....	18

3. Informações sobre este equipamento

Leis e regulamentos.....	19
Proibição legal.....	19
Notas aos usuários nos EUA e Canadá.....	19
Notas aos usuários nos EUA sobre os requisitos da FCC.....	20
Notas para usuários canadenses das regras da IC.....	20
Notas sobre a(s) lâmpada(s) no interior deste equipamento.....	21
Observações para os usuários no Estado da Califórnia.....	21

Introdução

Este manual contém instruções detalhadas e notas sobre o funcionamento e a utilização do equipamento. Para sua segurança e benefício, leia atentamente este manual antes de utilizar o equipamento. Guarde este manual em um local acessível para uma rápida consulta.

Como ler os manuais

Isenção de responsabilidade

O conteúdo deste manual está sujeito a alterações sem notificação prévia.

Até a extensão máxima permitida pelas leis aplicáveis, o fabricante, sob nenhuma circunstância, será responsável por danos de qualquer natureza decorrentes de falhas neste equipamento, perdas de dados registrados ou do uso ou não uso deste produto e dos manuais de operação fornecidos com ele.

Certifique-se de sempre copiar ou fazer backups dos dados registrados neste equipamento.

Documentos ou dados podem ser apagados devido a erros operacionais ou falhas de funcionamento do equipamento.

Sob nenhuma circunstância, o fabricante será responsável por documentos criados por você por meio deste equipamento ou por quaisquer resultados decorrentes dos dados executados por você.

Notas

O fabricante não será responsável por nenhum dano ou despesa resultante do uso de peças não genuínas em seus produtos de escritório.

Para uma boa qualidade de saída, o fabricante recomenda o uso de tinta genuína do próprio fabricante.

Algumas ilustrações neste manual podem ser um pouco diferentes do equipamento.

Certas opções podem não estar disponíveis em alguns países. Para obter mais informações, entre em contato com o seu revendedor.

Dependendo do país em que você estiver, algumas unidades podem ser opcionais. Para obter mais informações, entre em contato com o seu revendedor.

Fonte de alimentação

- 100-120 V: 60 Hz 1A

A tensão não deve oscilar mais do que 10%.

Certifique-se de conectar o cabo de alimentação a uma fonte de alimentação, conforme especificado acima.

Certifique-se de que a tomada está próxima do equipamento e acessível, de modo que, em caso de emergência, possa ser desconectada facilmente.



1. Manuais fornecidos com este equipamento

Este capítulo explica os manuais deste equipamento.

Manuais deste equipamento

As instruções de operação deste equipamento são fornecidas nos seguintes formatos:

Formato	Manuais
Manuais impressos	<ul style="list-style-type: none">• Informações de segurança• Guia do usuário• Guia de Instalação Rápida• Guia rápido• Nota aos usuários de LAN wireless• Guia de manutenção
CD-ROM	<ul style="list-style-type: none">• Informações de segurança• Guia do usuário• Guia de Instalação Rápida• Guia rápido• Nota aos usuários de LAN wireless• Guia de manutenção• Sobre software de fonte aberta• Instruções de operação
Página da Web	<ul style="list-style-type: none">• Informações de segurança• Guia do usuário• Guia de Instalação Rápida• Guia rápido• Nota aos usuários de LAN wireless• Guia de manutenção• Sobre software de fonte aberta• Instruções de operação• Guia de atualização do firmware

Informações de segurança

Antes de usar este equipamento, certifique-se de ler a seção Informações de segurança neste manual. Ela também descreve cada regulamentação e conformidade ambiental.

Guia do usuário

Descreve o uso básico deste equipamento, funções usadas com frequência e como solucionar uma mensagem de erro exibida.

Guia de Instalação Rápida

Descreve procedimentos desde a retirada do equipamento da embalagem até a impressão de documentos.

Guia rápido

Descreve o procedimento básico de impressão neste equipamento.

Instruções de operação

Descreve detalhadamente como utilizar o equipamento.

Descreve como utilizar o equipamento em um ambiente de rede, as várias funções e definições de impressão no driver de impressão, como verificar o status e definições do equipamento utilizando um navegador, utilitários etc.

Descreve o que fazer quando houver falha na instalação, como solucionar problemas quando a impressão não inicia, como resolver problemas quando os resultados de impressão não são satisfatórios, soluções de problemas, informações sobre tecidos e informações importantes sobre a substituição de consumíveis.

Recomendamos instalá-lo no seu computador para que seja utilizado imediatamente.

Nota aos usuários de LAN wireless

Descreve como conectar o equipamento via LAN wireless no modo de infraestrutura.

Guia de manutenção

Descreve como limpar a parte interna do equipamento.

Nota

- Você pode consultar os manuais a seguir na página da Web.
 - Sobre licença de software de fonte aberta
 - Guia de atualização do firmware






2. Informações de segurança relativas a este equipamento

Este capítulo descreve as precauções de segurança.

Símbolos de segurança neste equipamento

2

Os significados dos símbolos de segurança relativos a este equipamento são os seguintes:

	Cuidado
	Proibição
	Sinal de ação obrigatória geral
	Não toque
	Cuidado, bordas pontiagudas

Informações de segurança

Segurança durante a operação

2

Neste manual, são utilizados os seguintes símbolos importantes:

AVISO

Indica uma situação potencialmente perigosa que poderá resultar em morte ou danos físicos graves se as instruções não forem seguidas.

CUIDADO

Indica uma situação potencialmente perigosa que poderá resultar em danos físicos menores ou moderados ou danos materiais se as instruções não forem seguidas.

Precauções de segurança a serem seguidas

Ambientes onde o equipamento pode ser usado

AVISO

- Não use sprays ou solventes inflamáveis próximo ao equipamento. Além disso, evite colocar esses itens próximo ao equipamento. Isso pode resultar em incêndio ou choque elétrico.

- Não coloque jarras, vasos, copos, cosméticos, medicamentos, objetos metálicos pequenos ou recipientes com água ou outros líquidos em cima ou perto do equipamento. O derramamento ou a queda desses objetos ou substâncias no interior do equipamento pode resultar em incêndio ou choque elétrico.

CUIDADO

- Mantenha o equipamento longe de umidade e pó. Caso contrário, poderá ocorrer incêndio ou choque elétrico.

- Não coloque o equipamento em uma superfície instável ou inclinada. Se o equipamento cair, poderão ocorrer ferimentos.

- Não obstrua as saídas de ar do equipamento. Caso contrário, haverá risco de incêndio decorrente do superaquecimento dos componentes internos.

⚠ CUIDADO

- Não coloque objetos pesados em cima do equipamento. Caso contrário, o equipamento pode virar, provocando lesões.
- Certifique-se de que o ambiente onde o equipamento está sendo usado seja bem ventilado e espaçoso. Uma boa ventilação é importante sobretudo quando o equipamento é usado com muita frequência.

2

Manusear cabos de alimentação e tomadas**⚠ AVISO**

- Não utilize fontes de energia que não correspondam às especificações indicadas neste manual. Isso pode resultar em incêndio ou choque elétrico.
- Não use frequências que não correspondam às especificações indicadas. Isso pode resultar em incêndio ou choque elétrico.
- Não use adaptadores com várias tomadas. Isso pode resultar em incêndio ou choque elétrico.
- Não use extensões elétricas. Isso pode resultar em incêndio ou choque elétrico.
- Não use cabos de alimentação danificados, quebrados ou modificados. Não use cabos de alimentação que tenham ficado presos sob objetos pesados, puxados com força ou excessivamente dobrados. Isso pode resultar em incêndio ou choque elétrico.
- É perigoso manusear a tomada com as mãos molhadas. Isso pode causar choque elétrico.
- Tocar nos pinos da tomada do cabo de alimentação com um objeto metálico constitui risco de incêndio e choque elétrico.
- O cabo de alimentação fornecido destina-se exclusivamente ao uso neste equipamento. Não use-o em outros aparelhos. Isso pode resultar em incêndio ou choque elétrico.
- Se o cabo de alimentação estiver danificado e seus fios internos estiverem expostos ou partidos, entre em contato com seu representante técnico para substituição. O uso de cabos de alimentação danificados pode resultar em incêndio ou choque elétrico.

AVISO

- Certifique-se de desconectar a tomada da parede pelo menos uma vez por ano e verificar se:
 - Há sinais de que a tomada está queimada.
 - Os pinos da tomada estão deformados.
- Se alguma das situações acima estiver ocorrendo, não use a tomada e consulte seu revendedor ou representante técnico. O uso da tomada pode resultar em fogo ou choque elétrico.

- Certifique-se de desconectar o cabo de alimentação da tomada na parede pelo menos uma vez por ano e verificar se:
 - Os fios internos do cabo de alimentação estão expostos, partidos, etc.
 - O revestimento do cabo de alimentação apresenta rachaduras ou partes amassadas.
 - Ao dobrar o cabo de alimentação, o equipamento desliga e liga.
 - Parte do cabo de alimentação esquenta.
 - O cabo de alimentação está danificado.
- Se alguma das situações acima estiver ocorrendo, não use o cabo de alimentação e consulte seu revendedor ou representante técnico. O uso do cabo de alimentação pode resultar em fogo ou choque elétrico.

CUIDADO

- Ao desconectar o cabo de alimentação da tomada na parede, puxe sempre pelo plugue, e não pelo cabo. O cabo de alimentação pode ser danificado se você puxá-lo. O uso de cabos de alimentação danificados pode resultar em incêndio ou choque elétrico.

- Certifique-se de inserir totalmente a tomada do cabo de alimentação na tomada da parede. Pinos parcialmente inseridos criam uma conexão instável, o que pode resultar em acúmulo perigoso de calor.

- Certifique-se de desconectar o plugue da tomada na parede e limpar os pinos e a área ao redor dos pinos pelo menos uma vez por ano. O acúmulo de sujeira no plugue constitui risco de incêndio.

- Se o equipamento não for usado por vários dias ou por um longo período, desconte o cabo de alimentação da tomada na parede.

- Ao fazer a manutenção do equipamento, desconecte o cabo de alimentação da tomada na parede.

★ Importante

- Classificação de tensão do conector para opcional: CC 37 V (máximo).

Manusear o equipamento principal**⚠ AVISO**

- As explicações a seguir se referem às mensagens de aviso na embalagem plástica deste produto.
 - Mantenha sempre os materiais de polietileno (por exemplo, sacolas) fornecidos com este equipamento longe do alcance de bebês e crianças pequenas. Os materiais de polietileno podem causar sufocamento se forem colocados na boca ou no nariz.
- Coloque o equipamento o mais perto possível da tomada na parede. Isso facilita a desconexão do cabo de alimentação em caso de emergência.
- Se o equipamento emitir fumaça ou odores ou apresentar comportamento anormal, desligue-o imediatamente. Depois de desligá-lo, certifique-se de desconectar o plugue do cabo de alimentação da tomada na parede. Em seguida, entre em contato com seu representante técnico e relate o problema. Não use o equipamento. Isso pode resultar em incêndio ou choque elétrico.
- Se objetos metálicos, água ou outros líquidos entrarem no equipamento, desligue-o imediatamente. Depois de desligá-lo, certifique-se de desconectar o plugue do cabo de alimentação da tomada na parede. Em seguida, entre em contato com seu representante técnico e relate o problema. Não use o equipamento. Isso pode resultar em incêndio ou choque elétrico.
- Não toque neste equipamento se estiverem ocorrendo relâmpagos nas proximidades. Isso pode causar choque elétrico.

⚠ CUIDADO

- A impressora pesa cerca de 24 kg.
- Ao deslocar a impressora, utilize as alças laterais e levante-a devagar com a ajuda de outra pessoa.
- Desconecte o cabo de alimentação da tomada na parede antes de deslocar o equipamento. Ao deslocar o equipamento, tenha cuidado para que o cabo de alimentação não fique sob o equipamento e seja danificado. Se você não seguir essas precauções, poderá ocorrer incêndio ou choque elétrico.

Manusear o interior do equipamento

AVISO

- Não retire tampas ou parafusos diferentes daqueles explicitamente especificados neste manual. No interior do equipamento, existem componentes de alta tensão que constituem risco de choque elétrico. Entre em contato com seu representante comercial ou técnico se algum dos componentes internos do equipamento precisar de manutenção, ajuste ou reparo.
- Não tente desmontar ou modificar este equipamento. Caso contrário, você corre o risco de sofrer queimaduras e choque elétrico.

CUIDADO

- Ao fixar ou retirar um tecido da bandeja, tome cuidado para não prender ou ferir os dedos.
- Não abra a tampa enquanto o equipamento estiver em funcionamento. Isso pode fazer com que sua mão ou dedos fiquem presos no equipamento, podendo ocorrer lesão.

Manusear os consumíveis do equipamento

AVISO

- As explicações a seguir se referem às mensagens de aviso na embalagem plástica deste produto.
 - Mantenha sempre os materiais de polietileno (bolsas, luvas, etc.) fornecidos com este equipamento longe do alcance de bebês e crianças pequenas. Os materiais de polietileno podem causar sufocamento se forem colocados na boca ou no nariz.

CUIDADO

- Se você inalou gases de tinta e estiver se sentindo mal, vá para um local onde circule ar fresco. Se necessário, consulte um médico.
- Caso tenha ingerido tinta, lave a boca. Não provoque vômito. Se necessário, consulte um médico.
- Coloque a tinta em um local trancado que seja fresco e bem ventilado e mantenha-a fora do alcance de crianças.
- Ao substituir uma unidade coletora de tinta, evite contato da tinta com sua roupa. Se houver contato de tinta com sua roupa, lave a área manchada com água fria. A água quente faz a tinta penetrar no tecido, impossibilitando a remoção da mancha.

 CUIDADO

- Ao substituir a tinta, evite contato da tinta com sua roupa. Se houver contato de tinta com sua roupa, lave a área manchada com água fria. A água quente faz a tinta penetrar no tecido, impossibilitando a remoção da mancha.
- Ao substituir a tinta, evite derramá-la em sua pele. Se a tinta entrar em contato com sua pele, lave completamente a área afetada com água e sabão.
- Ao remover o cartucho de impressão, evite colocar a mão perto do local em que o cartucho de tinta está instalado. Se a tinta entrar em contato com suas mãos, lave-as bem com água e sabão.
- Ao limpar a cabeça de impressão ou a área ao redor, certifique-se de usar os óculos e luvas que acompanham o equipamento.
- As luvas são descartáveis. Utilize luvas disponíveis no mercado se as luvas estiverem gastas.

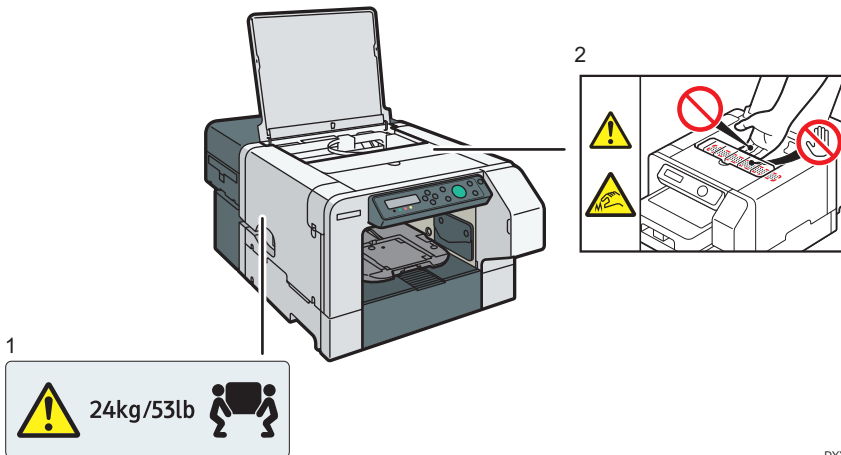
Etiquetas de segurança neste equipamento

Esta seção explica as etiquetas com informações de segurança do equipamento.

2

Posições das etiquetas de AVISO e CUIDADO

Este equipamento tem etiquetas de ⚠AVISO e ⚠CUIDADO nas posições indicadas abaixo. Para sua segurança, siga as instruções e manuseie o equipamento conforme indicado.



1.

A impressora pesa aproximadamente 24 kg. Ao mover a impressora, segure-a pelas alças e levante o equipamento com a ajuda de outra pessoa.

2.

Existem bordas pontiagudas na parte inferior desta tampa. Tenha cuidado para não tocá-las.

Símbolos do botão liga/desliga

Os significados dos símbolos dos botões deste equipamento são os seguintes:

- : EM ESPERA

Aviso

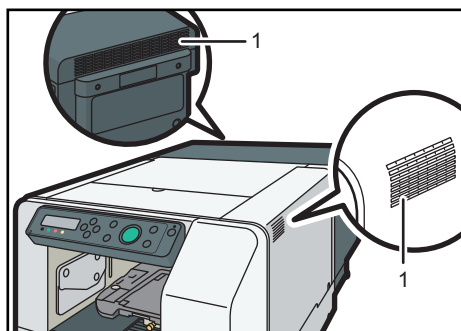
Importante

Em nenhuma circunstância, a empresa será responsável por danos diretos, indiretos, especiais, acidentais ou consequenciais resultantes do manuseio ou operação do equipamento.

2

Notas aos usuários

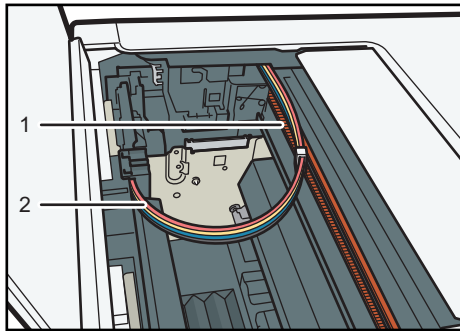
- Não utilize água sanitária. Esse tipo de produto pode causar descoloração.
- A umidade e o atrito podem fazer com que a cor do tecido manche outros tecidos. Não coloque este tecido sobre tecidos de cor clara.
- Evite passar ferro sobre o lado impresso.
- Não coloque o lado impresso sobre outros lados impressos ao armazenar este tecido.
- Temperaturas elevadas dentro do equipamento podem causar avarias. Não encoste nenhum objeto na área de ventilação nem bloqueie-a.



DYX002

1. Área de ventilação

- O ar quente na área de ventilação é normal e não é motivo de preocupação.
- Não deixe a tampa superior ou frontal direita aberta. Caso contrário, poeira ou outras matérias poderão entrar no equipamento, diminuindo a qualidade da impressão.
- Durante a impressão, não mova o equipamento nem abra as tampas.
- Não abra a tampa superior ou frontal direita durante a impressão. Caso contrário, a impressão será interrompida.
- Não bata no equipamento durante a impressão. Caso contrário, a impressão será interrompida.
- Não toque nos tubos de tinta nem na correia dentada de borracha. Tome cuidado também para não prender as mangas da roupa nos cabos ou tubos de tinta.



1. Correia dentada de borracha

2. Tubos de tinta

- Tenha cuidado para não deixar cair objetos no interior do equipamento.
- Depois de instalar o cartucho de tinta e ligar o equipamento pela primeira vez, o processo de preparação da cabeça de impressão será iniciado. Esse processo às vezes obstrui a cabeça de impressão. Se isso acontecer, execute o procedimento de limpeza de cabeça de impressão.
- Durante a impressão, não desligue a alimentação nem desconecte o cabo de alimentação da tomada.
- Durante a impressão, não submeta o equipamento a impacto externo.
- Quando o equipamento não estiver em uso, desligue a alimentação.
- Você pode colocar até 10 kg uniformemente distribuídos sobre o equipamento. Não coloque peso concentrado com mais de 2,5 kg sobre o equipamento.
- Não coloque objetos instáveis em cima do equipamento. Se esses objetos caírem, poderão causar ferimentos aos usuários e/ou danos ao equipamento.
- Dependendo do documento de impressão, a unidade coletora de tinta pode se encher antes que o normal.

A mensagem "Prepare new Ink Collector Unit" aparece um pouco antes de a unidade coletora de tinta estar cheia. Embora o equipamento ainda possa ser usado até que a unidade esteja completamente cheia, entre em contato com seu representante de vendas ou de serviços técnicos o mais rápido possível (sujeito a cobrança).

- Os cartuchos de tinta devem ser usados dentro do período de validade, de preferência, em até seis meses após a remoção da embalagem.
- Os cartuchos que não puderem mais ser utilizados para impressão reservam uma pequena quantidade de tinta para manutenção.
- Os cartuchos e suprimentos de impressão estão em conformidade com as especificações de segurança do fabricante. Para garantir segurança e confiabilidade, use cartuchos de impressão e suprimentos originais.

- A impressão de centenas de cópias em um único dia pode fazer com que a cabeça de impressão fique obstruída no dia seguinte. Se isso acontecer, execute o procedimento de limpeza de cabeça de impressão.
- Este equipamento executa manutenção automática regularmente, após e durante a impressão, a fim de garantir uma qualidade de impressão consistente. A manutenção também é executada quando uma impressão é iniciada após um período sem uso do equipamento.
- Tinta colorida pode ser usada mesmo ao imprimir textos completamente em preto e branco ou ao especificar impressão em preto e branco. Também pode ser usada para limpeza e revigoramento da cabeça de impressão, que são feitos para manter o desempenho do equipamento.
- Se o equipamento não for usado por um longo período de tempo, desligue a alimentação, desconecte o cabo USB e desconecte o cabo de alimentação da tomada. Como o equipamento consome muita tinta para manutenção e limpeza das cabeças de impressão quando ligado após um longo período de inatividade, recomendamos usar o equipamento pelo menos uma vez por mês.
- Não mova o equipamento enquanto estiver ligado. Mesmo quando desligado, certifique-se de que o equipamento esteja em uma superfície plana e livre de impacto e vibração.
- Não desligue o equipamento durante o funcionamento. Certifique-se de que o equipamento esteja ocioso antes de desligá-lo.
- Condensação pode se formar dentro do equipamento caso seja movido de um lugar frio para um lugar quente. Deixe toda condensação se evaporar totalmente mantendo o equipamento desligado por pelo menos 1 hora após movê-lo.

Notas sobre uso seguro deste equipamento

Para usar este equipamento, recomenda-se tomar as seguintes medidas:

- Instalar este equipamento em uma rede protegida por firewall.
- Especificar seu endereço IP privado.
- Alterar a senha de administrador do equipamento.
- Alterar a senha de administrador do equipamento evita modificações no equipamento feitas por acesso não autorizado pela Internet.

Utilizar um endereço IP privado

Endereço IP é um rótulo numérico atribuído a dispositivos conectados à rede. Endereços IP usados para conexão com a Internet são "endereços IP globais" e endereços IP usados para conexão de rede em ambiente local, como empresas, são "endereços IP privados". Se um endereço IP especificado para um determinado equipamento for um endereço IP global, números não específicos de usuários da Internet poderão acessar esse equipamento, de modo que há riscos maiores de vazamento de informações por acesso ilegal fora do ambiente em que o equipamento está localizado. No entanto, se você especificar um endereço IP privado para um equipamento, somente os usuários em uma rede local, como uma LAN da empresa, poderão acessar o equipamento. A menos que haja algum motivo específico, indique um endereço IP privado para o equipamento. Você pode selecionar endereços IP privados nos seguintes intervalos de endereços:

Intervalos de endereços IP privados

- 10.0.0.0-10.255.255.255
- 172.16.0.0-172.31.255.255
- 192.168.0.0-192.168.255.255

3. Informações sobre este equipamento

Este capítulo descreve as leis e regulamentações relacionadas a este equipamento.

Leis e regulamentos

Proibição legal

Não copie nem imprima nenhum item para o qual a reprodução seja proibida por lei.

A cópia ou impressão dos seguintes itens é geralmente proibida pelas leis locais:

cédulas bancárias, selos fiscais, títulos, ações, cheques bancários, passaportes e carteiras de motorista.

Essa lista serve apenas como referência e não é completa. Não assumimos responsabilidade por sua totalidade e precisão de informações. Se você tiver dúvidas sobre a legalidade de cópias ou impressões de determinados itens, consulte seu advogado.

Notas aos usuários nos EUA e Canadá

Este equipamento está em conformidade com os limites de exposição à radiação da IC, estabelecidos para um ambiente não controlado, e atende ao RSS-102 das regras de exposição à radiofrequência da IC. Este equipamento deve ser instalado e operado mantendo-se uma distância mínima de 20 cm entre o radiador e o corpo do usuário (exceto extremidades: mãos, punhos, pés e tornozelos).

Remarques a l'attention des utilisateurs canadiens

Cet équipement est conforme aux limites d'exposition aux rayonnements énoncées pour un environnement non contrôlé et respecte les règles d'exposition aux fréquences radioélectriques (RF) CNR-102 de l'IC. Cet équipement doit être installé et utilisé en gardant une distance de 20 cm ou plus entre le dispositif rayonnant et le corps (à l'exception des extrémités : mains, poignets, pieds et chevilles).

Notas aos usuários nos EUA sobre os requisitos da FCC

Parte 15 das Regras da FCC

Nota:

Este equipamento foi testado e considerado em conformidade com os limites estabelecidos para um equipamento digital da Classe B, conforme a Parte 15 das Regras da FCC. Esses limites foram estabelecidos para proporcionar uma proteção razoável contra interferência prejudicial em uma instalação doméstica. Este equipamento gera, utiliza e pode irradiar energia de radiofrequência e, se não for instalado e usado de acordo com as instruções, poderá provocar interferência prejudicial em comunicações de rádio. No entanto, não há garantia de que não ocorrerá interferência em uma instalação em particular. Se este equipamento provocar interferência prejudicial à recepção de rádio ou televisão, o que pode ser determinado desligando o equipamento e religando-o, recomendamos que o usuário tente corrigir a interferência através de uma ou mais das seguintes medidas:

- Reoriente ou altere a localização da antena receptora.
- Aumente a distância entre o equipamento e o receptor.
- Conecte o equipamento a uma tomada em um circuito diferente daquele ao qual o receptor está conectado.
- Consulte seu revendedor ou um técnico de rádio/TV qualificado para obter ajuda.

Cuidado:

Alterações ou modificações não aprovadas expressamente pela parte responsável por conformidade poderão anular a autoridade do usuário de operar o equipamento.

Esse transmissor não deve ser colocado nem operado junto de outra antena ou transmissor.

Este equipamento está em conformidade com os limites de exposição à radiação da FCC, estabelecidos para um ambiente não controlado, e atende às diretrizes de exposição à radiofrequência da FCC. Este equipamento deve ser instalado e operado mantendo-se uma distância mínima de 20 cm entre o radiador e o corpo do usuário (exceto extremidades: mãos, punhos, pés e tornozelos).

Notas para usuários canadenses das regras da IC

Este equipamento está em conformidade com os padrões RSS isentos de licença da indústria do Canadá.

A operação está sujeita às duas condições a seguir:

- (1) Este equipamento não pode causar interferência e
- (2) Este equipamento deve aceitar qualquer interferência, incluindo interferência que possa provocar um funcionamento não desejado do equipamento.

Remarques a l'attention des utilisateurs canadiens

Le présent appareil est conforme aux CNR d'Industrie Canada applicables aux appareils radio exempts de licence.

L'exploitation est autorisée aux deux conditions suivantes :

- (1) l'appareil ne doit pas produire de brouillage, et
- (2) l'appareil doit accepter tout brouillage radioélectrique subi, même si le brouillage est susceptible d'en compromettre le fonctionnement.

Notas sobre a(s) lâmpada(s) no interior deste equipamento

LAMP(S) INSIDE THIS PRODUCT CONTAIN MERCURY AND MUST BE RECYCLED OR DISPOSED OF ACCORDING TO LOCAL, STATE OR FEDERAL LAWS.

Observações para os usuários no Estado da Califórnia

Material de perclorato - pode ser necessário tratamento especial. Consulte: www.dtsc.ca.gov/hazardouswaste/perchlorate

MEMO

MEMO

MEMO

Consignes de sécurité

Manuels fournis avec cet appareil

1

Consignes de sécurité pour cet appareil

2

Informations sur cet appareil

3

Concernant les informations non incluses dans le présent manuel, veuillez vous reporter aux fichiers PDF qui se trouvent sur le CD-ROM fourni.



Veillez lire attentivement ce manuel avant d'utiliser l'appareil et conservez-le à portée de main pour référence ultérieure. Pour une utilisation correcte et en toute sécurité, veillez à bien lire les "Consignes de sécurité" avant d'utiliser l'appareil.

Français



TABLE DES MATIÈRES

Introduction.....	2
Comment lire les manuels.....	2
1. Manuels fournis avec cet appareil	
Manuels pour cet appareil.....	5
2. Consignes de sécurité pour cet appareil	
Symboles de sécurité pour cet appareil.....	9
Consignes de sécurité.....	10
Sécurité pendant l'utilisation.....	10
Précautions de sécurité à suivre.....	10
Étiquettes de sécurité de cet appareil.....	16
Emplacements des étiquettes AVERTISSEMENT et ATTENTION.....	16
Symboles de l'interrupteur d'alimentation.....	16
Avertissement.....	17
Important.....	17
Remarques à l'attention de l'utilisateur.....	17
Remarques concernant l'utilisation de cet appareil en toute sécurité.....	20
3. Informations sur cet appareil	
Lois et Réglementations.....	21
Interdiction juridique.....	21
Remarques à l'attention des utilisateurs aux États-Unis et au Canada.....	21
Remarques à l'attention des utilisateurs des USA concernant les exigences de la FCC.....	22
Remarques à l'attention des utilisateurs canadiens des règles IC.....	22
Remarques sur les ampoules à l'intérieur de cet appareil.....	23
À l'attention des utilisateurs de l'état de Californie.....	23

Introduction

Le présent manuel contient des instructions détaillées et des remarques relatives au fonctionnement et à l'utilisation de l'appareil. Pour votre sécurité et dans votre intérêt, veuillez le lire attentivement avant toute utilisation. Conservez ce manuel dans un endroit accessible afin de pouvoir le consulter rapidement.

Comment lire les manuels

Avis de non-responsabilité

Le contenu de ce manuel peut faire l'objet de modifications sans avertissement préalable.

Dans le cadre prévu par la loi, en aucun cas le fabricant ne peut être tenu responsable de tout dommage pouvant découler de pannes de cet appareil, de pertes de données enregistrées, ou de l'utilisation ou de la non utilisation de ce produit et des manuels utilisateurs fournis avec celui-ci.

Assurez-vous d'avoir une copie ou une sauvegarde des données enregistrées sur l'appareil. Il est possible que des documents ou des données soient effacés en raison d'erreurs d'utilisation ou de dysfonctionnements de l'appareil.

En aucun cas le fabricant ne pourrait être tenu responsable des documents que vous aurez créés à l'aide de cet appareil ou des résultats des données exécutées par vos soins.

Remarques

Le fournisseur ne pourra être tenu responsable de tout dommage ou frais pouvant résulter de l'utilisation de pièces autres que les pièces d'origine du fournisseur avec vos produits bureautiques.

Pour des documents de bonne qualité, le fournisseur recommande l'utilisation de son encre.

Certaines illustrations de ce manuel peuvent être légèrement différentes de l'appareil.

Il est possible que certaines options ne soient pas disponibles dans certains pays. Pour plus de détails, veuillez contacter votre revendeur.

Selon le pays où vous résidez, certaines unités peuvent être en option. Pour plus de détails, veuillez contacter votre revendeur.

Source d'alimentation

- 100-120 V : 60 Hz 1A

La tension ne doit pas varier de plus de 10 %.

Veuillez à raccorder le cordon d'alimentation à une source d'alimentation conforme aux indications ci-dessus.

Veillez à ce que la prise soit à proximité de l'appareil et librement accessible de manière à ce que la fiche puisse être facilement débranchée en cas d'urgence.



1. Manuels fournis avec cet appareil

Ce chapitre traite des manuels pour cet appareil.

Manuels pour cet appareil

Les manuels utilisateur de cet appareil se déclinent selon les formats ci-après :

Format	Manuels
Manuels imprimés	<ul style="list-style-type: none">• Consignes de sécurité• Manuel utilisateur• Guide d'installation rapide• Manuel de prise en main• Remarques à l'attention des utilisateurs de LAN sans fil• Manuel d'entretien
CD-ROM	<ul style="list-style-type: none">• Consignes de sécurité• Manuel utilisateur• Guide d'installation rapide• Manuel de prise en main• Remarques à l'attention des utilisateurs de LAN sans fil• Manuel d'entretien• À propos des logiciels Open Source• Manuel utilisateur

Format	Manuels
Page Web	<ul style="list-style-type: none">• Consignes de sécurité• Manuel utilisateur• Guide d'installation rapide• Manuel de prise en main• Remarques à l'attention des utilisateurs de LAN sans fil• Manuel d'entretien• À propos des logiciels Open Source• Manuel utilisateur• Guide de mise à jour du firmware

Consignes de sécurité

Avant d'utiliser l'appareil, lisez attentivement la section de ce manuel intitulée Consignes de sécurité. Elle décrit également chaque réglementation et conformité liée à l'environnement.

Manuel utilisateur

Décrit l'utilisation de base de cet appareil, les fonctions fréquemment utilisées et la méthode de résolution en cas d'affichage d'un message d'erreur.

Guide d'installation rapide

Décrit la procédure, du déballage de l'appareil à l'impression d'un document.

Manuel de prise en main

Décrit la procédure d'impression de base sur cet appareil.

Manuel utilisateur

Décrit en détail la procédure d'utilisation de cet appareil.

Décrit la procédure d'utilisation de l'appareil dans un environnement réseau, les fonctions et paramètres d'impression du pilote d'impression, la procédure de vérification de l'état et des paramètres de l'appareil à l'aide d'un navigateur Web et d'utilitaires, etc.

Décrit la procédure à suivre en cas d'échec de configuration, pour résoudre des problèmes de non-démarrage et de non-conformité des impressions. Cette section offre également des informations sur les tissus et des informations importantes sur le remplacement des consommables et les méthodes de dépannages.

Nous vous recommandons de l'installer sur votre ordinateur afin qu'il soit immédiatement utilisable.

Remarques à l'attention des utilisateurs de LAN sans fil

Décrit comment connecter l'appareil via un dispositif LAN sans fil en mode infrastructure.

Manuel d'entretien

Décrit comment nettoyer l'intérieur de l'appareil.

⬇ Remarque

- Vous pouvez consulter les manuels suivants sur la page Web.
 - À propos de la licence logicielle Open Source
 - Guide de mise à jour du firmware






2. Consignes de sécurité pour cet appareil

Ce chapitre décrit les principes de sécurité.

Symboles de sécurité pour cet appareil

2

Les significations des symboles de sécurité pour cet appareil sont les suivantes :

	Attention
	Interdiction
	Signe général indiquant une action obligatoire
	Ne pas toucher
	Attention, bords coupants

Consignes de sécurité

Sécurité pendant l'utilisation

Dans ce manuel, les symboles importants suivants sont utilisés :

AVERTISSEMENT

Indique une situation potentiellement dangereuse pouvant entraîner des blessures graves ou mortelles si les instructions ne sont pas suivies.

ATTENTION

Indique une situation potentiellement dangereuse pouvant entraîner des blessures mineures ou modérées ou causer des dégâts matériels.

Précautions de sécurité à suivre

Environnements dans lesquels l'appareil peut être utilisé

AVERTISSEMENT

- N'utilisez pas d'aérosols ou de solvants inflammables à proximité de cet appareil. Évitez également de placer ces objets à proximité de l'appareil. Cela risquerait de provoquer un incendie ou une électrocution.

- Ne placez pas de vases, de plantes en pot, de tasses, d'articles de toilette, de médicaments ou de récipients contenant de l'eau ou tout autre liquide, sur l'appareil ou à proximité. Si de tels objets ou substances venaient à pénétrer dans l'appareil, il pourrait en résulter un risque d'incendie ou d'électrocution.

ATTENTION

- Tenez l'appareil à l'abri de l'humidité et de la poussière. Sinon, un incendie ou une électrocution pourrait se produire.

- Ne placez pas l'appareil sur une surface instable ou inclinée. S'il bascule, vous risqueriez de vous blesser.

- N'obstruez pas les orifices de ventilation de l'appareil. Cela risquerait de provoquer un incendie dû à la surchauffe des composants internes.

ATTENTION

- Ne placez pas d'objets lourds sur ce dernier. L'appareil pourrait basculer et vous risqueriez de vous blesser.
- Assurez-vous que la pièce dans laquelle vous utilisez l'appareil est spacieuse et bien ventilée. Une bonne ventilation est particulièrement importante lorsque l'appareil est beaucoup utilisé.

2

Manipulation des cordons d'alimentation et des prises électriques

AVERTISSEMENT

- N'utilisez aucune source d'alimentation autre que celles conformes aux spécifications indiquées dans ce manuel. Cela risquerait de provoquer un incendie ou une électrocution.
- N'utilisez aucune fréquence autre que celles conformes aux spécifications indiquées. Cela risquerait de provoquer un incendie ou une électrocution.
- N'utilisez pas d'adaptateurs multiprises. Cela risquerait de provoquer un incendie ou une électrocution.
- N'utilisez pas de rallonges. Cela risquerait de provoquer un incendie ou une électrocution.
- N'utilisez pas de cordons d'alimentation endommagés, coupés ou modifiés. Par ailleurs, n'utilisez pas de cordons d'alimentation qui ont été coincés sous des objets lourds, fortement tirés ou gravement tordus. Cela risquerait de provoquer un incendie ou une électrocution.
- Il est dangereux de manipuler la prise du cordon d'alimentation avec les mains humides. Cela risquerait de provoquer une électrocution.
- Le fait de toucher les broches de la prise du cordon d'alimentation avec un objet métallique constitue un risque d'incendie ou d'électrocution.
- Le cordon d'alimentation fourni n'est à utiliser qu'avec cet appareil. Ne l'utilisez pas avec d'autres dispositifs. Cela risquerait de provoquer un incendie ou une électrocution.
- Si le cordon d'alimentation est endommagé et ses fils intérieurs sont nus ou coupés, contactez votre SAV pour le remplacer. L'utilisation de cordons d'alimentation endommagés risque de provoquer un incendie ou une électrocution.

AVERTISSEMENT

- Assurez-vous de débrancher l'appareil de la prise murale au moins une fois par an et de vérifier les points suivants :
 - Présence de marques de brûlures sur la prise.
 - Broches de la prise déformées.
- Dans l'une des conditions ci-dessus, n'utilisez pas la prise et consultez votre revendeur ou le SAV. L'utilisation de la prise risque de provoquer un incendie ou une électrocution.

- Assurez-vous de déconnecter le cordon d'alimentation de la prise murale au moins une fois par an et de vérifier les points suivants :
 - Les fils internes du cordon d'alimentation sont à nu, cassés, etc.
 - Le revêtement du cordon d'alimentation présente une fissure ou une bosse.
 - Lorsque le cordon d'alimentation est courbé, l'alimentation se coupe.
 - Une partie du cordon d'alimentation devient chaude.
 - Le cordon d'alimentation est endommagé.
- Dans l'un de ces cas, n'utilisez pas le cordon d'alimentation et consultez votre revendeur ou le SAV. L'utilisation du cordon d'alimentation risque de provoquer un incendie ou une électrocution.

ATTENTION

- Lors du débranchement du cordon d'alimentation de la prise murale, tirez toujours sur la fiche et non sur le cordon. Le fait de tirer sur le cordon d'alimentation risque de l'endommager. L'utilisation de cordons d'alimentation endommagés risque de provoquer un incendie ou une électrocution.

- Vérifiez que la fiche du câble d'alimentation est entièrement enfoncée dans la prise murale. Lorsque des fiches sont partiellement insérées, la connexion est instable et cela peut entraîner une dangereuse accumulation de chaleur.

- Assurez-vous de débrancher la fiche de la prise murale et de nettoyer les broches, ainsi que la zone se trouvant à proximité, au moins une fois par an. L'accumulation de poussière sur la prise constitue un risque d'incendie.

- Si cet appareil n'est pas utilisé pendant plusieurs jours, voire plus, débranchez le câble d'alimentation de la prise murale.

- Pour effectuer la maintenance de l'appareil, débranchez toujours le cordon d'alimentation de la prise murale.

★ Important

- Tension nominale du connecteur pour l'option : CC 37 V. max.

Manipulation de l'appareil principal**⚠ AVERTISSEMENT**

- La section suivante explique les messages d'avertissement du sac plastique utilisé pour l'emballage du produit.
 - Ne laissez jamais les matériaux en polyéthylène (pochettes, etc.) fournis avec cet appareil à portée des bébés ou des jeunes enfants. Si ces matériaux entrent en contact avec la bouche ou le nez, ils peuvent entraîner une asphyxie.

- Veillez à installer l'appareil le plus proche possible d'une prise murale. Cela permet de débrancher facilement le cordon d'alimentation en cas d'urgence.

- Si l'appareil dégage de la fumée ou des odeurs, ou s'il se comporte de manière inhabituelle, éteignez-le immédiatement. Après avoir éteint l'appareil, veillez à débrancher le cordon d'alimentation de la prise murale. Contactez ensuite votre SAV et rapportez le problème. N'utilisez pas l'appareil. Cela risquerait de provoquer un incendie ou une électrocution.

- Si des objets métalliques, de l'eau ou d'autres liquides pénètrent dans l'appareil, éteignez-le immédiatement. Après avoir éteint l'appareil, veillez à débrancher le cordon d'alimentation de la prise murale. Contactez ensuite votre SAV et rapportez le problème. N'utilisez pas l'appareil. Cela risquerait de provoquer un incendie ou une électrocution.

- Ne touchez pas cet appareil si la foudre a frappé à proximité. Cela risquerait de provoquer une électrocution.

⚠ ATTENTION

- L'imprimante pèse environ 24 kg (53,0 lb.).
- Lorsque vous déplacez l'imprimante, utilisez ses poignées latérales, et soulevez-les lentement en même temps.

- Débranchez le cordon d'alimentation de la prise murale avant de déplacer l'appareil. Lors du déplacement de l'appareil, veillez à ne pas endommager le cordon d'alimentation sous l'appareil. Le non-respect de ces précautions peut entraîner un incendie ou une électrocution.

Manipulation de l'intérieur de l'appareil

AVERTISSEMENT

- Ne retirez aucun capot ou vis autres que ceux spécifiquement mentionnés dans ce manuel. Des composants à haute tension constituant un risque d'électrocution se trouvent à l'intérieur de cette machine. Contactez votre revendeur ou le SAV si l'un des composants internes de l'appareil doit faire l'objet d'une maintenance, un réglage ou une réparation.
- Ne tentez pas de démonter ou modifier cet appareil. Cela risquerait d'entraîner des brûlures ou une électrocution.

ATTENTION

- Lors de l'installation ou du retrait du tissu dans la table d'impression, faites attention à ne pas coincer ou blesser vos doigts.
- N'ouvrez pas le capot lors du fonctionnement de l'appareil. Vous risqueriez de coincer votre main ou vos doigts dans l'appareil, ce qui pourrait entraîner une blessure.

Manipulation des consommables de l'appareil

AVERTISSEMENT

- La section suivante explique les messages d'avertissement du sac plastique utilisé pour l'emballage du produit.
 - Tenez en permanence les matériaux en polyéthylène (sacs, gants, etc.), fournis avec cet appareil, à l'écart des nourrissons et des jeunes enfants. Si ces matériaux entrent en contact avec la bouche ou le nez, ils peuvent entraîner une asphyxie.

ATTENTION

- Si vous avez inhalé des vapeurs dégagées par l'encre et que vous vous sentez mal, déplacez-vous vers un endroit où vous aurez accès à de l'air frais. Consultez un médecin, si nécessaire.
- Si vous avez avalé de l'encre, rincez-vous la bouche. Ne vous forcez pas à vomir. Consultez un médecin, si nécessaire.
- Placez l'encre dans une pièce tempérée et correctement ventilée, fermée à clef, hors de portée des enfants.
- Quand vous remplacez le réceptacle d'encre usagée, faites attention de ne pas mettre de l'encre sur vos vêtements. Si de l'encre entre en contact avec vos vêtements, lavez la zone tachée à l'eau froide. L'eau chaude fixe l'encre dans le tissu et vous risquez de ne plus pouvoir enlever la tâche.

 ATTENTION

- Quand vous remplacez l'encre, évitez d'en mettre sur vos vêtements. Si de l'encre entre en contact avec vos vêtements, lavez la zone tâchée à l'eau froide. L'eau chaude fixe l'encre dans le tissu et vous risquez de ne plus pouvoir enlever la tâche.
- Lors du remplacement de l'encre, évitez tout contact de cette dernière avec votre peau. Si de l'encre entre en contact avec votre peau, lavez soigneusement la zone affectée avec de l'eau et du savon.
- Lorsque vous retirez la cartouche d'encre, évitez de mettre votre main à proximité de son lieu d'installation. Si vos mains sont en contact avec l'encre, lavez-les soigneusement avec du savon et de l'eau.
- Lors du nettoyage de la tête d'impression ou de la zone environnante, veuillez porter les lunettes et les gants fournis.
- Ces gants sont jetables. Utilisez des gants du commerce si les gants fournis sont usés.

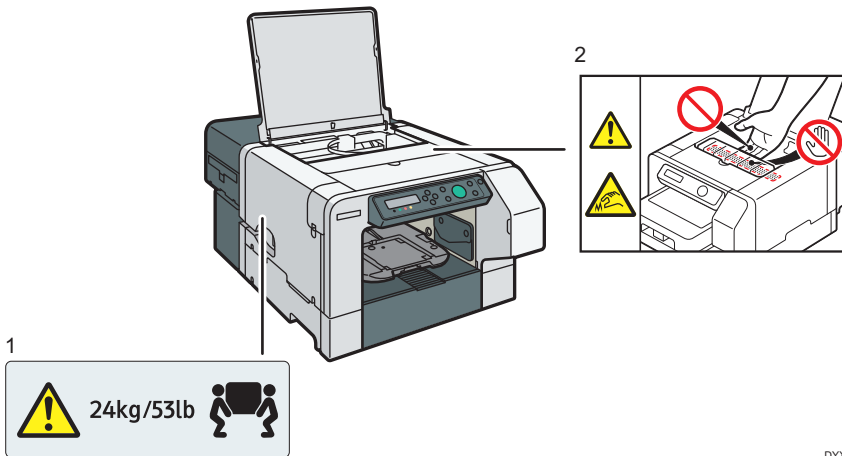
Étiquettes de sécurité de cet appareil

Cette section contient des informations concernant les étiquettes d'information sécurité de l'appareil.

2

Emplacements des étiquettes AVERTISSEMENT et ATTENTION

Cet appareil comporte des étiquettes ⚠AVERTISSEMENT et ⚠ATTENTION situées aux emplacements illustrés ci-dessous. Pour votre sécurité, suivez les instructions et manipulez l'appareil de la manière indiquée.



DYX033

1.

L'imprimante pèse environ 24 kg (53,0 lb.). Deux personnes sont nécessaires pour déplacer l'appareil. Tenez fermement les poignées et soulevez lentement l'appareil.

2.

Le bord de ce capot a des bords coupants. Veillez à ne pas les toucher.

Symboles de l'interrupteur d'alimentation

Voici la signification des symboles relatifs aux interrupteurs sur cet appareil :

-  : EN VEILLE

Avertissement

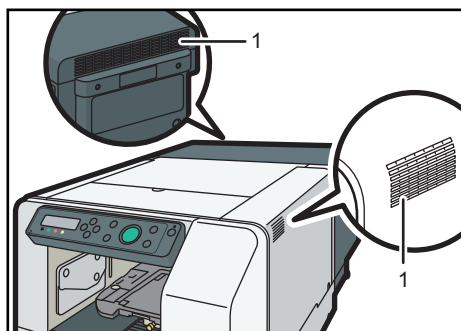
Important

En aucun cas la société ne peut être tenue responsable de dommages directs, indirects, particuliers, secondaires ou immatériels résultant du maniement ou du fonctionnement de l'appareil.

2

Remarques à l'attention de l'utilisateur

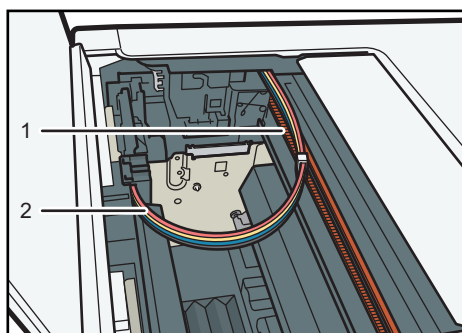
- N'utilisez pas d'eau de javel. Elle risque d'entraîner une décoloration.
- Des conditions humides et des mouvements de friction répétés peuvent faire déteindre la couleur du tissu sur d'autres tissus. Ne placez pas ce tissu sur des tissus de couleur claire.
- Évitez de repasser le côté imprimé.
- Ne posez pas le côté imprimé sur d'autres surfaces d'impression lors du stockage de ce tissu.
- Si l'appareil est soumis à des températures élevées, il risque de tomber en panne. Évitez de bloquer les orifices d'aération.



DYX002

1. Orifice d'aération

- L'extraction d'air chaud est normale et ne représente pas une source d'inquiétude.
- Ne laissez pas les capots avant supérieur et droit de l'appareil ouverts. Dans le cas contraire, de la poussière ou d'autres objets risqueraient de pénétrer dans l'appareil, réduisant ainsi sa qualité d'impression.
- Au cours de l'impression, évitez de déplacer l'appareil ou d'en ouvrir les capots.
- Au cours de l'impression, n'ouvrez pas les capots avant situés en haut ou à droite de l'appareil. Dans le cas contraire, l'impression s'arrêtera.
- Ne tapez pas l'appareil durant son fonctionnement. Dans le cas contraire, l'impression s'arrêtera.
- Ne touchez pas les tubes d'encre ou la courroie dentée en caoutchouc. Veillez également à ne pas accrocher vos manches aux câbles ou aux tubes d'encre.



1. Courroie dentée en caoutchouc

2. Tubes d'encre

- Faites attention à ne pas laisser tomber de corps étrangers dans l'appareil.
- Lorsque vous mettez l'imprimante sous tension pour la première fois après l'installation d'une cartouche d'encre, le processus d'amorçage des têtes d'impression commence. Il arrive que ce processus obstrue la tête d'impression. Si tel est le cas, procédez au nettoyage de la tête d'impression.
- Au cours de l'impression, évitez d'éteindre l'alimentation ou de débrancher le cordon d'alimentation de la prise murale.
- En cours d'impression, ne soumettez pas l'appareil à des chocs externes.
- Lorsque vous n'utilisez pas l'appareil, éteignez-la.
- Vous pouvez déposer 10 kg maximum répartis équitablement sur l'appareil. Ne placez pas plus de 2,5 kg à un seul endroit de l'appareil.
- Ne placez aucun objet instable sur l'appareil. En cas de chute, ils risquent de blesser les utilisateurs et/ou d'endommager l'appareil.
- Selon votre document d'impression, le réceptacle encre peut se remplir plus vite que d'habitude. Un message "Préparer récept. encre usag. neuf" s'affiche peu de temps avant que le réceptacle d'encre soit plein. Même si l'appareil reste opérationnel tant que le réceptacle n'est pas encore complètement rempli, il est recommandé de contacter votre revendeur ou le SAV aussi vite que possible (facturation éventuelle).
- Utilisez les cartouches d'encre avant leur date d'expiration, il est préférable de le faire dans les six mois après déballage.
- Les cartouches inutilisables conservent une petite quantité d'encre à des fins de maintenance.
- Les cartouches d'encre et autres consommables sont conformes aux exigences de sécurité du fabricant. Pour maximiser la sécurité et la fiabilité, utilisez des cartouches et consommables d'origine.
- L'impression d'une centaine de copies en un seul jour risque d'obstruer les têtes d'impression le jour d'après. Si tel est le cas, procédez au nettoyage de la tête d'impression.

- Cet appareil procède à une maintenance régulière, après et pendant l'impression, pour garantir une qualité d'impression uniforme. La maintenance a également lieu au lancement d'une impression suivant une certaine période d'inaction.
- L'encre couleur est utilisée même si vous imprimez du texte en noir ou si vous précisez une impression en noir et blanc. Elle est également utilisée pour nettoyer et rafraîchir la tête d'impression, afin de conserver les performances de l'appareil.
- Si l'appareil n'est pas utilisé pendant longtemps, débranchez-le, déconnectez le câble USB et retirez le cordon d'alimentation de la prise murale. Dans la mesure où l'appareil consomme beaucoup d'encre à des fins de maintenance et de nettoyage des têtes d'impression une fois rebranché après une longue période d'inactivité, nous vous conseillons de l'utiliser au moins une fois par mois.
- Ne déplacez pas l'appareil lorsqu'il est en marche. Même éteint, assurez-vous que l'appareil est placée sur une surface plane, à l'abri des chocs et des vibrations.
- Ne débranchez pas l'appareil lorsqu'il fonctionne. Veillez à éteindre l'appareil lorsque celui-ci est inactif.
- Vous pouvez constater la formation de condensation dans l'appareil si vous le déplacez d'un endroit froid vers un endroit chaud. Assurez-vous qu'elle s'évapore complètement en gardant l'appareil débranché au moins une heure après l'avoir déplacé.

Remarques concernant l'utilisation de cet appareil en toute sécurité

Pour utiliser cet appareil, nous vous recommandons de prendre les mesures suivantes :

- Installation de cet appareil sur un réseau protégé par un pare-feu.
- Spécification de votre adresse IP privée.
- Modification du mot de passe de l'administrateur de l'appareil.
- La modification du mot de passe de l'administrateur de l'appareil peut empêcher la manipulation de l'appareil à partir d'un accès non autorisé par Internet.

Utilisation d'une adresse IP privée

Une adresse IP est une étiquette numérique affectée aux appareils connectés au réseau. Une adresse IP utilisée pour une connexion Internet est une « adresse IP globale », tandis qu'une adresse IP utilisée pour une connexion réseau dans un environnement local tel qu'une entreprise est une « adresse IP privée ». Si l'adresse IP spécifiée pour l'appareil est une adresse IP globale, un nombre non spécifié d'utilisateurs d'Internet est susceptible d'accéder à cet appareil, ce qui présente potentiellement d'importants risques de fuites d'informations via un accès illégal en dehors de l'environnement d'utilisation de l'appareil. Cependant, si une adresse IP privée est spécifiée pour un appareil, seuls les utilisateurs d'un réseau local, tel que le LAN d'une entreprise, peuvent accéder à l'appareil. Excepté pour une raison spécifique, spécifiez une adresse IP privée pour l'appareil. L'adresse IP privée peut être sélectionnée dans les plages d'adresse suivantes :

Plages d'adresses IP privées

- 10.0.0.0 - 10.255.255.255
- 172.16.0.0 - 172.31.255.255
- 192.168.0.0 - 192.168.255.255

3. Informations sur cet appareil

Ce chapitre décrit les lois et la réglementation relatives à cet appareil.

Lois et Réglementations

Interdiction juridique

N'effectuez aucune copie ou impression de documents dont la reproduction est interdite par la loi.

La copie ou l'impression des éléments suivants est généralement interdite par la loi :

billets de banques, timbres fiscaux, obligations, certificats d'actions, traites bancaires, chèques, passeports, permis de conduire.

La liste ci-dessus n'est fournie qu'à titre indicatif et n'est pas exhaustive. Nous déclinons toute responsabilité concernant son exhaustivité ou sa précision. Si vous avez des questions concernant la légalité de la copie ou de l'impression de certains éléments, contactez votre conseiller juridique.

Remarques à l'attention des utilisateurs aux États-Unis et au Canada

Cet équipement est conforme aux limites d'exposition aux radiofréquences de l'IC établies pour un environnement non contrôlé et se conforme aux règles d'exposition aux radiofréquences (RF) RSS-102 de l'IC. Cet équipement doit être installé et utilisé en mettant le radiateur à une distance d'au moins 20 cm du corps (à l'exclusion des extrémités : mains, poignets, pieds et chevilles).

Remarques à l'attention des utilisateurs canadiens

Cet équipement est conforme aux limites d'exposition aux rayonnements énoncées pour un environnement non contrôlé et respecte les règles d'exposition aux fréquences radioélectriques (RF) CNR-102 de l'IC. Cet équipement doit être installé et utilisé en gardant une distance de 20 cm ou plus entre le dispositif rayonnant et le corps (à l'exception des extrémités : mains, poignets, pieds et chevilles).

Remarques à l'attention des utilisateurs des USA concernant les exigences de la FCC

Partie 15 des règles FCC

Remarque :

Cet appareil a été testé et déclaré conforme aux limites des appareils numériques de Classe B, selon la section 15 des règlements de la FCC. Ces limites sont conçues pour fournir une protection raisonnable contre le brouillage nuisible dans une installation résidentielle. L'appareil génère, utilise et peut diffuser de l'énergie sur les fréquences radio et, s'il n'est pas installé et utilisé conformément aux instructions, il peut brouiller les communications radio. Néanmoins, il n'est pas garanti qu'aucun brouillage ne se produira dans une installation particulière. Si cet équipement produit des brouillages nuisibles pour la réception radio ou de télévision (cela peut être déterminé en mettant l'appareil hors tension, puis sous tension à nouveau), nous encourageons l'utilisateur à tenter de corriger ces interférences en appliquant une ou plusieurs des procédures suivantes :

- Réorientez ou déplacez l'antenne réceptrice.
- Augmentez la séparation entre l'équipement et le récepteur.
- Branchez l'appareil sur une prise sur un circuit différent de celui où est connecté le récepteur.
- Consultez le vendeur ou un technicien radio /TV expérimenté pour obtenir de l'aide.

Attention :

Toute modification non autorisée par les autorités responsables de la conformité peut entraîner la révocation du droit d'utilisation de ce produit.

Cet émetteur ne doit pas être placé près de ou être utilisé avec une autre antenne ou un autre émetteur.

Cet équipement est conforme aux limites d'exposition aux radiofréquences de la FCC établies pour un environnement non contrôlé et se conforme aux exigences de conformité pour l'exposition aux RF de la FCC. Cet équipement doit être installé et utilisé en mettant le radiateur à une distance d'au moins 20 cm du corps (à l'exclusion des extrémités : mains, poignets, pieds et chevilles).

Remarques à l'attention des utilisateurs canadiens des règles IC

Le présent appareil est conforme aux normes CNR d'Industry Canada applicables aux appareils radio exempts de licence.

L'utilisation est soumise aux deux conditions suivantes :

- (1) l'appareil ne doit pas produire de brouillage ; et
- (2) l'utilisateur de l'appareil doit accepter tout brouillage radioélectrique subi, même si le brouillage est susceptible d'en compromettre le fonctionnement.

Remarques à l'attention des utilisateurs canadiens

Le présent appareil est conforme aux CNR d'Industrie Canada applicables aux appareils radio exempts de licence.

L'exploitation est autorisée aux deux conditions suivantes :

- (1) l'appareil ne doit pas produire de brouillage, et
- (2) l'appareil doit accepter tout brouillage radioélectrique subi, même si le brouillage est susceptible d'en compromettre le fonctionnement.

Remarques sur les ampoules à l'intérieur de cet appareil

LAMP(S) INSIDE THIS PRODUCT CONTAIN MERCURY AND MUST BE RECYCLED OR DISPOSED OF ACCORDING TO LOCAL, STATE OR FEDERAL LAWS.

À l'attention des utilisateurs de l'état de Californie

Présence de perchlorate - des précautions de manipulation peuvent être nécessaires. Rendez-vous sur : www.dtsc.ca.gov/hazardouswaste/perchlorate

MEMO



EN (US)

ES (ES)

PT (BR)

FR (FR)